



وثيقة البرنامج التأسيسي العام

العام الأكاديمي 2023/2022

جامعة التقنية والعلوم التطبيقية	مالك الوثيقة	2.0	رقم الوثيقة
فريق الدراسات التحضيرية	كتب الوثيقة	سبتمبر 2022	تاريخ سريانها
مايو 2023	تاريخ المراجعة القادمة		تاريخ الإعتماد
			جهة الإعتماد

الفهرس

الصفحه	المحتوى
4	قائمة المصطلحات
8	1. المقدمه
8	2.بنية البرنامج التأسيسي (GFP)
10	3.اللغة الإنجليزية
10	3.1.معايير الدخول والخروج
12	3.2. إختبارات اللغة الإنجليزية
13	3.3. الساعات التدريسية في مكون اللغة الإنجليزية
14	3.4 . التقييم في اللغة الإنجليزية
15	4. مكون الرياضيات
15	4.1 معايير القبول والاجتياز
16	4.2 معايير القبول والاجتياز في مقرر الرياضيات
18	4.3 الساعات التدريسية
18	4.4 تقييم أداء الطلبة
20	5. مهارات الحاسب الآلي
20	5.1 - معايير القبول والاجتياز
22	5.2- اختبارات القبول والاجتياز
22	5.3. الساعات التدريسية
23	5.4. التقييم
24	6. الدرجات
24	7. معايير القبول
25	8. إرشادات عامة
26	9. لائحة الامتحانات
26	10. التظلم
27	11. الحضور
28	12.الانضباط والنظام
29	13.المراجع

قائمة الجدول

الصفحة

9	جدول 1: المقررات المطروحة فى البرنامج التأسيسى
12	جدول 2 معايير الدخول إلى مستويات اللغة الإنجليزية لطلاب البرنامج التأسيسى
13	جدول 3. عدد ساعات التدريس لكل مستوى لمكون اللغة الإنجليزية
14	جدول ٤. خطة التقييم لمستويات اللغة الإنجليزية
14	الجدول 5 أدناه سيناريوهات مختلفة للنجاح / الرسوب
16	الجدول 6 آلية الخضوع لاختبار الإعفاء من دراسة مكون الرياضيات.
17	جدول 7: اختبارات الاجتياز لمكون الرياضيات
18	جدول 8: عدد الساعات التدريسية لكل مقرر رياضيات
19	جدول 9: خطة التقييم في مقررات الرياضيات
20	جدول 10: الشهادات المعادلة لمقرر مهارات الحاسب الالى
23	جدول 11: الساعات التدريسية لمقرر مهارات الحاسب الآلى
23	جدول 12: تقييم مقرر مهارات الحاسب الآلى
25	جدول 12: معايير قبول اللغة الإنجليزية للمستويات الأكاديمية
27	جدول 13: نسبة الغياب المسموح بها

قائمة الأشكال

الصفحة

8	شكل 1: بنية البرنامج التأسيسى
11	شكل 2. تقدم الطلاب فى اللغة الإنجليزية
15	شكل 3: المسارات المحتملة للطلبة فى مكون الرياضيات
21	شكل 4: المسارات المحتملة للطلبة في مكون الحاسب الآلى

قائمة المصطلحات

اللغة الإنجليزية		
التعريف	المصطلح	
اختبار يعطى لجميع الطلاب الجدد الذين ينضمون إلى الجامعة ويهدف إلى تحديد مستوى إجادتهم في اللغة الإنجليزية وتوزيعهم في المستوى المناسب وفقا لذلك.	English Placement Test إختبار تحديد المستوى في اللغة الإنجليزية	1
امتحان المستوى 4 ويمنح للطلاب الذين يسجلون ≤ 78 في اختبار تحديد المستوى في اللغة الإنجليزية. يجب ان يحقق الطلبة ≤ 70 درجة في اختبار الإعفاء من اللغة الإنجليزية ليتم إعفائهم من دراسة اللغة الإنجليزية ؛ خلاف ذلك ، سيتعين عليهم دراسة المستوى 4 من مكون اللغة الإنجليزية من.	English Waiver Test إختبار الإعفاء من دراسة اللغة الإنجليزية	2
يتم تحديد الطلاب الذين حصلوا على درجة 78 أو أعلى في اختبار تحديد المستوى في اللغة الإنجليزية على أنهم من طلبة الإعفاء.	High-flyers طلبة الإعفاء	3
اختبار نهائي للمستوى يعطى خلال الأسبوعين الأولين من الفصل الدراسي ويمنح للطلاب الذين تكون كفاءتهم اللغوية أعلى من المستوى الذي تم وضعهم فيه وفقا لتوصية مدرس المقرر.	English Placement Validation Test إختبار التحقق من نتيجة إختبار تحديد المستوى في اللغة الإنجليزية	4
يتكون من إختبارين: 1. يتم منح الإمتحان النهائي من المستوى 2 للطلاب الذين يحققون تقدير A أو A- في المستوى 1. إذا حقق الطلبة $\leq 80\%$ في هذا الاختبار، سيتم إعفاؤهم من دراسة اللغة الإنجليزية من المستوى 2 ويكونون مؤهلين لدراسة المستوى 3 في اللغة الإنجليزية. 2. يتم منح الإمتحان النهائي للمستوى 3 للطلاب الذين يحققون تقدير A أو A- في المستوى 2. إذا حقق الطلبة $\leq 80\%$ في هذا الاختبار، سيتم إعفاؤهم من دراسة اللغة الإنجليزية للمستوى 3 ويكونون مؤهلين لدراسة المستوى 4 في اللغة الإنجليزية 4.	English Challenge Tests إختبارات التحدي في اللغة الإنجليزية	5
وثيقة رسمية توضح مستوى إجادة الطالب للغة الإنجليزية صادرة من معاهد دوليه معتمده. تقبل الجامعة شهادة اختبار اللغة الإنجليزية	English Language Proficiency Certificate	6

الدولية الأكاديمية (IELTS) واختبار اللغة الإنجليزية كلغة أجنبية (اختبار قائم على الإنترنت). (TOEFL (iBT))	شهادة الكفاءة في اللغة الإنجليزية	
امتحان شامل يعقد في نهاية الفصل الدراسي.	Level Final Exam: الإمتحان النهائي للمستوى	7
امتحان يُعطى للطلاب الذين فاتهم إمتحان مجدول لسبب وجيه.	English Make-up Exam امتحان تكميلي	8
الامتحان النهائي للمستوى 4 والذي يعطى للطلاب الذين استنفدوا جميع الفرص المسموح بها للدراسة في أي من مستويات اللغة الإنجليزية.	English Exit Exam إمتحان إجتياز مكون اللغة الإنجليزية	9
في اللغة الإنجليزية ، يتم تعليق/إيقاف الطالب الذي يفشل مرتين ويفقد الحق في التسجيل في مستويات البرنامج التأسيسي للغة الإنجليزية. يجب ألا يؤثر إيقاف الطالب في مكون اللغة الإنجليزية على تقدمه في مكونات البرنامج التأسيسي الأخرى.	Suspended in English طالب معلق/موقوف في مقرر اللغة الإنجليزية	10
إذا استنفد الطالب جميع الفرص المسموح بها للدراسة في أي من مكونات البرنامج التأسيسي خلال الإطار الزمني المخصص ، يتم فصله من الجامعة.	Dismissed طالب مفصول	11
مجموع علامة التقييم المستمر وعلامة الامتحان النهائي.	Cumulative Mark العلامة التراكمية	12

الرياضيات		
التعريف	المصطلح	
اختبار يتم إجراؤه لجميع الطلاب الجدد الذين ينضمون إلى الجامعة. ويهدف إلى تحديد كفاءة الطلاب في الرياضيات ووضعهم في المستوى المناسب وفقًا لذلك.	Mathematics Placement Test إختبار تحديد المستوى في الرياضيات	1
اختبار يُعطى للطلاب الذين حصلوا على 80% في اختبار تحديد المستوى في الرياضيات أو حصلوا على علامة تراكمية 80% في دراستهم المنتظمة لأول مرة لمقرر الرياضيات الأساسية لتحديد أهليتهم للإعفاء من مقررات الرياضيات الإضافية. يعفى الطالب من دخول مقررات الرياضيات في البرنامج التأسيسي بعد اجتياز هذا الاختبار. علامة النجاح هي 50%.	Mathematics Waiver Test إختبار الإعفاء في الرياضيات	2
إمتحان يُعطى للطلاب الذين فشلوا في المقرر مرتين. ينطبق هذا الاختبار أيضًا على الطلاب الذين فشلوا في أي مقرر رياضيات لأول مرة في الفصل الرابع من البرنامج التأسيسي.	Mathematics Re-sit Exam إمتحان إعادة الجلوس في الرياضيات	3
امتحان يُعطى للطلاب الذين فاتهم اختبار مجدول لسبب وجيه.	Mathematics Make-up Exam إمتحان تكميلي في الرياضيات	4
امتحان يُعطى للطلاب كفرصة أخيرة للإعفاء من أي من مقررات الرياضيات (الرياضيات الأساسية والرياضيات التطبيقية والرياضيات البحتة)	Mathematics Exit Exam إمتحان الخروج من مكون الرياضيات	5
في مكون الرياضيات، يتم تعليق/إيقاف الطالب الذي يفشل في اختبار إعادة الجلوس لأول مرة لمدة فصل دراسي واحد في مكون الرياضيات، باعتبار أن لديه فصل دراسي واحد على الأقل متبقيًا من الوقت المسموح به لمدة عامين للبرنامج التأسيسي.	Suspension in Mathematics طالب معلق/موقوف في مكون الرياضيات	6

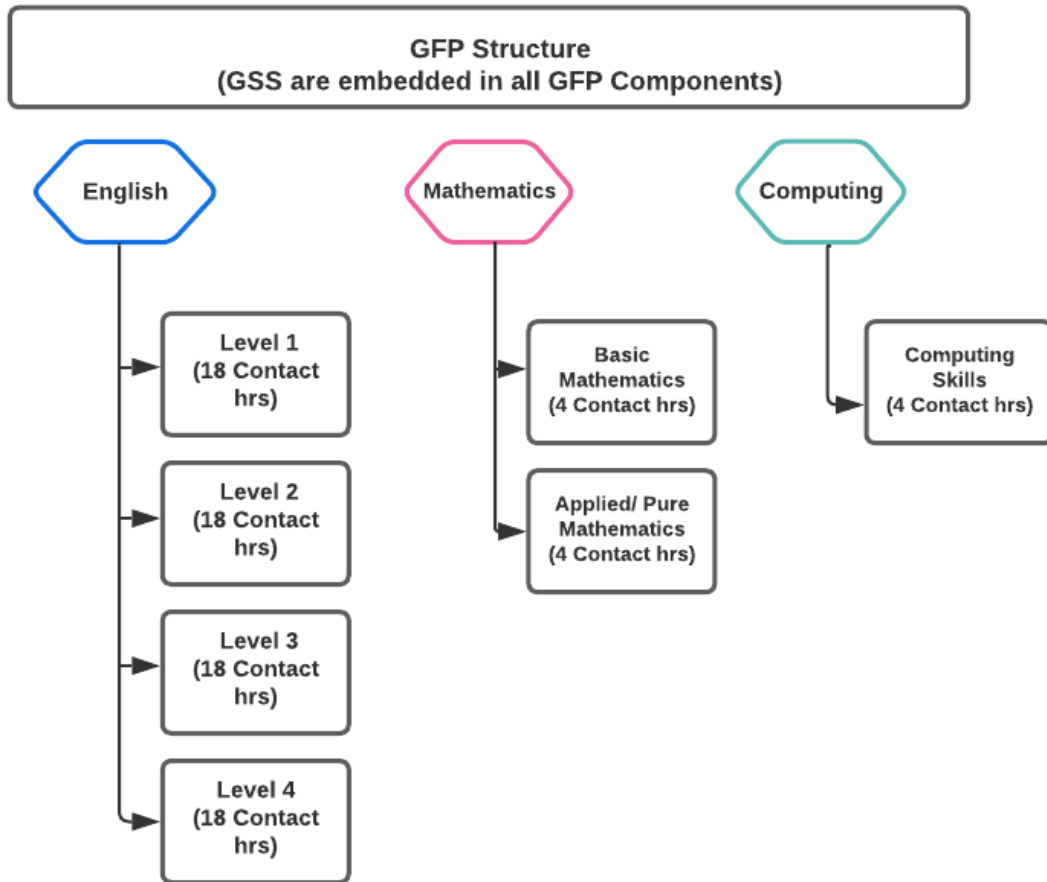
مكون الحاسوب		
التعريف	المصطلح	
اختبار يعقد لجميع الطلاب الجدد الذين ينضمون إلى الجامعة. ويهدف إلى تقييم مستوى إتقان معرفة الطلاب بمهارات الحوسبة. يتكون الاختبار من جزئين. يحتاج الطلاب إلى اجتياز الجزء 1 ليكونوا مؤهلين للجلوس في الجزء 2. اجتياز كلا الجزأين يعفى الطلاب من دراسة الدورة.	Computing Skills Entry Test إختبار دخول مهارات الحوسبة	1
امتحان يُعطى للطلاب الذين فاتهم اختبار مجدول لسبب وجيه.	Computing Skills Make-up Exam إمتحان تكميلي في مهارات الحوسبة	2
امتحان يُعطى للطلاب الذين استنفدوا جميع الفرص المسموح بها لدراسة مقرر مهارات الحوسبة.	Computing Skills Exit Exam إمتحان الخروج من مكون مهارات الحوسبة	3
وثيقة توضح مستوى كفاءة الطالب في تكنولوجيا المعلومات صادرة عن مؤسسة مرموقة. في الجامعة، يتم قبول شهادات ICDL و IC3	IT Proficiency Certificate شهادة إتقان تقنية المعلومات	4

1. المقدمة

توفر هذه الوثيقة معلومات وإرشادات حول البرنامج التأسيسي العام في جامعة التقنية والعلوم التطبيقية. لا تنطبق الوثيقة على البرامج التي تدرس باللغة العربية في كلية التربية بالرساتاق. كما توفر الوثيقة تفاصيل حول البرنامج التأسيسي من حيث التسجيل والحضور وهيكل البرنامج؛ معايير الدخول والتقدم والخروج؛ واليات تحديد المستوى.

2. بنية البرنامج التأسيسي (GFP)

يتكون البرنامج التأسيسي من أربعة مجالات: اللغة الإنجليزية والرياضيات والحوسبة ومهارات الدراسة العامة. تم تضمين أهداف مهارات الدراسة العامة في جميع مقررات البرنامج التأسيسي. يجب على طلاب المرحلة التأسيسية التسجيل لجميع مكونات البرنامج والتي يتعين عليهم إكمالها بنجاح في مستوى معين من أجل التقدم إلى المستوى التالي أو التخرج من البرنامج. يوضح الشكل 1 بنية البرنامج التأسيسي ومستوياته.



الشكل 1: هيكل البرنامج التأسيسي

كما يوضح الشكل 1، يتألف مكون اللغة الإنجليزية من 4 مستويات مبنية على قدرات الطالب اللغوية. يمكن للطلاب التسجيل في أي من مقررات الرياضيات الثلاث متى استوفوا شروط القبول ذات الصلة. يمكن للطلاب الذين يجتازون دورة اللغة الإنجليزية من المستوى 2 التسجيل في مقرر مهارات الحوسبة في المستوى 3. كما تم تضمين مهارات الدراسة العامة في المكونات الثلاثة الأخرى للبرنامج التأسيسي ويتم تقييمها من خلال التقويم المستمر. بنية البرنامج التأسيسي تتسم بالمرونة حيث يتم طرح جميع المقررات في كل فصل دراسي لتلبية احتياجات جميع الطلاب. من الجدير بالذكر أن الطلاب الذين تم تعليقهم في أي مكون من مكونات البرنامج التأسيسي يمكنهم التقدم في المكونات الأخرى. يوضح الجدول أدناه تفصيلاً لعدد الساعات لكل مقرر دراسي كما هو موضح في الشكل 1 أعلاه.

الجدول 1: المقررات المطروحة في البرنامج التأسيسي

رمز المقرر/ الاسم	ساعات الاتصال أسبوعياً	الشروط المسبقة
FPEL0001 المستوى الأول في اللغة الإنجليزية	18	درجة مكافئة في اختبار تحديد المستوى في اللغة الإنجليزية
FPEL0002 المستوى الثاني في اللغة الإنجليزية	18	اجتياز المستوى 1 أو ما يعادله في اختبار تحديد مستوى اللغة الإنجليزية
FPEL0003 المستوى الثالث في اللغة الإنجليزية	18	اجتياز المستوى 2 أو ما يعادله في اختبار تحديد مستوى اللغة الإنجليزية
FPEL0004 المستوى الرابع في اللغة الإنجليزية	18	اجتياز المستوى 3 أو ما يعادله في اختبار تحديد المستوى في اللغة الإنجليزية
FPMB0001 الرياضيات الأساسية	4	درجة مكافئة في اختبار تحديد المستوى في الرياضيات
FPMA0002 الرياضيات التطبيقية	4	اجتياز الرياضيات الأساسية أو الحصول على درجة \leq 50% في اختبار تحديد المستوى في الرياضيات

اجتياز الرياضيات الأساسية أو الحصول على درجة \leq 50% في اختبار تحديد المستوى في الرياضيات	4	FPMP0003 الرياضيات البحتة
أن يكون الطالب مؤهلاً للتسجيل في مقرر اللغة الإنجليزية للمستوى 3 ولم يجتاز اختبار الدخول (الجزء 1)	4	FPCS0001 مهارات الحوسبة

3. اللغة الإنجليزية

3.1 معايير الدخول والخروج

يخضع جميع الطلاب المقبولين حديثاً في الجامعة إلى اختبار تحديد مستوى في اللغة الإنجليزية ويتم توزيعهم على مستويات مختلفة بناء على نتائجهم في الإختبار (انظر الجدول 2).

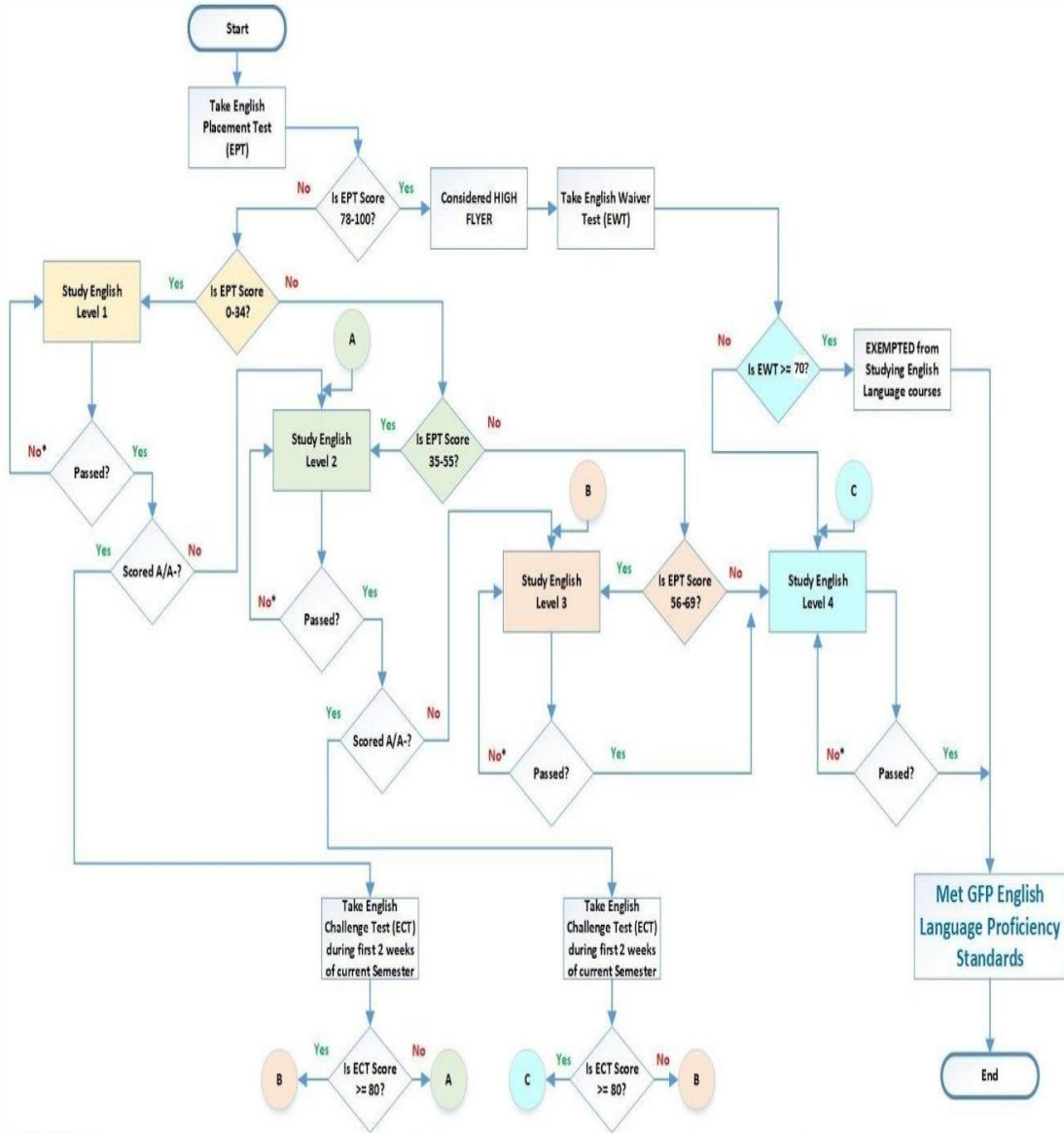
1- الطلاب الذين يحرزون على أكثر من 78 في إختبار تحديد المستوى سوف يتقدمون لأخذ اختبار الإعفاء الذي إن حصلوا فيه على ٧٠ أو أكثر سوف يتم اعفائهم من البرنامج التأسيسي. وإن حصلوا على أقل من ذلك فيجب عليهم الدخول للمستوى الرابع.

2- الطلاب الذين يقدمون خلال الأسبوعين الأوليين من الفصل الدراسي (فترة الحذف والإضافة) شهادة آيلتس أو توفل معتمدة من مركز اختبار رسمي محلي أو دولي ولا يقل عمر الشهادة عن سنتين وتعادل معايير الخروج من المستوى الرابع (انظر إلى الرقم 7 أدناه) سوف يتم إعفائهم من دراسة مكون اللغة الإنجليزية من البرنامج التأسيسي وسيسمح لهم الالتحاق بالبرامج الأكاديمية بشرط استيفاء كل المتطلبات الأخرى.

3. إذا قدم الطلاب المسجلين حالياً في أي من مستويات مكون اللغة الإنجليزية ، في أو بعد بداية الأسبوع الثالث من الفصل الدراسي ، شهادة IELTS أكاديمية معتمدة صادرة عن مركز اختبار رسمي محلي أو دولي ولم يتجاوز عمرها عامين سوف يتم إعفائهم من دراسة مكون اللغة الإنجليزية من البرنامج التأسيسي. سيحق لهؤلاء الطلاب الالتحاق بالبرنامج الأكاديمي في الفصل الذي يلي إذا تم استيفاء المتطلبات الأخرى للبرنامج التأسيسي.

4. في حالة رسوب الطالب في أي من مستويات اللغة الإنجليزية يسمح له بفرصه إعادة ذلك المستوى لمرة واحدة فقط. إذا رسب الطالب للمرة الثانية في أي من مستويات اللغة الإنجليزية ، سوف يسقط حقه في التسجيل مرة أخرى. لكن سيحصل هذا الطالب على فرصة أخذ اختبار الإجتياز والذي سيعقد خلال فترة السنتين الإجمالية للبرنامج التأسيسي. هذه الفرص سوف تتفاوت من طالب لآخر حسب الوقت المتبقي لديهم من فترة العاميين للبرنامج التأسيسي.

5- يطرح اختبار الإجتياز للغة الإنجليزية 3 مرات في العام الأكاديمي: في بداية العام ، وفي نهاية فصل الخريف ، وفي نهاية فصل الربيع.
يوضح الرسم البياني التالي التقدم في برنامج اللغة الإنجليزية وهو يلخص جميع المسارات الممكنة التي قد يسلكها الطالب :



*Students are allowed to repeat an English course only once in the entire GFP Period.

الشكل 2. تقدم الطلاب في اللغة الإنجليزية

يوضح الجدول 2 أدناه معايير الدخول إلى دورة اللغة الإنجليزية لطلاب البرنامج التأسيسي. -

المستويات	الدرجة في اختبار تحديد المستوى
المستوى 1	0-34
المستوى 2	35-55
المستوى 3	56-69
المستوى 4	70-77
طلبة إختبار الإعفاء	78-100

3.2. إختبارات اللغة الإنجليزية

3.2.1. اختبار تحديد المستوى

يتم تقديم اختبار تحديد مستوى اللغة الإنجليزية لجميع الطلاب المرشحين الجدد الذين يلتحقون بالجامعة والذين لم يحصلوا على مؤهل دخول بديل كما هو مفصل في 3.1 أعلاه. يهدف اختبار تحديد مستوى اللغة الإنجليزية إلى وضع الطلاب في مستويات مختلفة من اللغة الإنجليزية (1) إلى (4) حسب إجادتهم للغة الإنجليزية .

3.2.2 . اختبار الإعفاء

يحق للطلاب الذين حصلوا على علامة 78 أو أكثر في اختبار تحديد المستوى في اللغة الإنجليزية إجراء اختبار الإعفاء من أجل إعفائهم من دراسة المستوى الرابع. تعفى هذه الفئة من دراسة مكون اللغة الإنجليزية إذا حصل الطلاب على 70 أو أكثر ، في حال حصول الطلاب على اقل من 70 ، فسوف يدرسون المستوى 4. يتم إجراء اختبارات الإعفاء للتأكد من أن الطلاب قد حققوا الحد الأدنى من المتطلبات للتقدم إلى السنة الأولى من البرنامج الأكاديمي. في حال إستكمال شروط البرنامج التأسيسي الأخرى

3.2.3. اختبار التحدي اللغة الإنجليزية

الغرض من اختبار التحدي في اللغة الإنجليزية هو السماح للطلاب المتفوقين في المستويات 1 و 2 بالانتقال إلى مستوى أعلى وبالتالي تقليل وقتهم في البرنامج التأسيسي. الطلاب الذين حصلوا على أ أو أ- في المستوى 1 أو 2 الذي اجتازوه في الفصل الماضي يحق لهم التقدم لاختبار التحدي خلال الأسبوعين الأوليين من فصلهم الحالي. إذا حصلوا على 80% أو أكثر سيحق لهم الانتقال إلى المستوى الثالث أو الرابع.

3.2.4. الامتحانات التكميلية

هذه الامتحانات تعطى للطلاب الذين لم يحضروا لأي من اختبارات السنة التأسيسية لعذر معتمد رسمياً.

3.2.5. اختبار الإجتياز في اللغة الإنجليزية

عندما يستنفد الطالب جميع الفرص المسموح بها لدراسة أي من مستويات اللغة الإنجليزية ، لن يُسمح له / لها بالتسجيل في أي من دورات اللغة الإنجليزية. ومع ذلك ، يُمنح طالب البرنامج التأسيسي هذا فرصاً لأخذ امتحان الإجتياز في اللغة الإنجليزية ويجب أن يتم ذلك خلال فترة السنتين الإجمالية للبرنامج التأسيسي. قد تختلف الفرص من طالب لآخر اعتماداً على الوقت المتبقي لديهم من فترة العاميين. اختبار الإجتياز للغة الإنجليزية هو الاختبار النهائي للمستوى الرابع يعطى للطلاب الذين استنفدوا جميع الفرص المسموح بها للدراسة في أي من مستويات اللغة الإنجليزية. تعقد امتحانات الإجتياز ثلاث مرات في العام: في بداية العام الدراسي ، وفي نهاية فصل الخريف ، وفي نهاية فصل الربيع.

3.3. الساعات التدريسية في مكون اللغة الإنجليزية

يشتمل كل مستوى على عدد من الساعات التدريسية. ساعات التدريس تعتبر إضافية لساعات التعلم المستقل للطالب. على الرغم من أن العناصر والمهارات الأساسية لكل مقرر يتم تقديمها وممارستها في الفصل ، من المتوقع أن يذاكر الطلاب ويقومون بالواجبات المنزلية حيثما كان ذلك مطلوباً. يتم تفصيل ساعات التدريس أدناه لكل مستوى من مستويات اللغة الإنجليزية.

الجدول 3. عدد ساعات التدريس لكل مستوى

المواد	عدد الساعات / الأسبوع	إجمالي عدد الساعات / الأسبوع	المستوى
القراءة والكتابة (النحو المدمج والمفردات)	10	18	المستوى 1
الاستماع والمحادثة (النحو المدمج والمفردات)	8		
القراءة والكتابة + (النحو المدمج والمفردات)	10	18	المستوى 2
الاستماع والتحدث ((النحو المدمج والمفردات	8		
القراءة والكتابة + (النحو المدمج والمفردات	10	18	المستوى 3
الاستماع والمحادثة (النحو المدمج والمفردات	8		
القراءة الكتابة + (النحو المدمج والمفردات)	8	18	

المستوى 4	7	الاستماع والتحدث (النحو المدمج والمفردات
	3	المشروع + عرض تقديمي

* مهارات الدراسة العامة مضمنة في مواد اللغة الإنجليزية

3.4 . التقييم في اللغة الإنجليزية

يتكون مخطط التقييم الخاص بمقررات اللغة الإنجليزية من التقييم المستمر والامتحان النهائي وكلاهما يتساويان في الوزن 50 بالمائة. تحت التقييم المستمر، 30 بالمائة مخصصة لإمتحان المنتصف، و 20 بالمائة مقسمة بين مكونات التقييم المستمر الأخرى.

التقييم المستمر يشمل على الاختبارات القصيرة ومراجعات الكتب والتقارير الإخبارية والعروض التقديمية والدراسة الذاتية والمشاركة النشطة والملف وتقرير المشروع والعرض التقديمي. (يرجى الاطلاع على كتيبات التقييم لمزيد من التفاصيل

يوضح الجدول أدناه توزيع العلامات لكل مستوى من مستويات اللغة الإنجليزية

الجدول ٤. خطة التقييم لمستويات اللغة الإنجليزية

الدرجة التراكمية	التقييم المستمر		الاختبار النهائي	المستويات
	منتصف الفصل	المكونات الأخرى		
100	30%	20%	50%	1-4

لإجتياز أي مستوى ، يجب على الطالب تحقيق 50 في كل من العلامة التراكمية والامتحان النهائي. بمعنى آخر، يجب على الطالب اجتياز كل العلامة التراكمية والتقييم النهائي حتى يتمكن من الانتقال إلى المستوى التالي،

يقدم الجدول 5 أدناه سيناريوهات مختلفة للنجاح / الرسوب

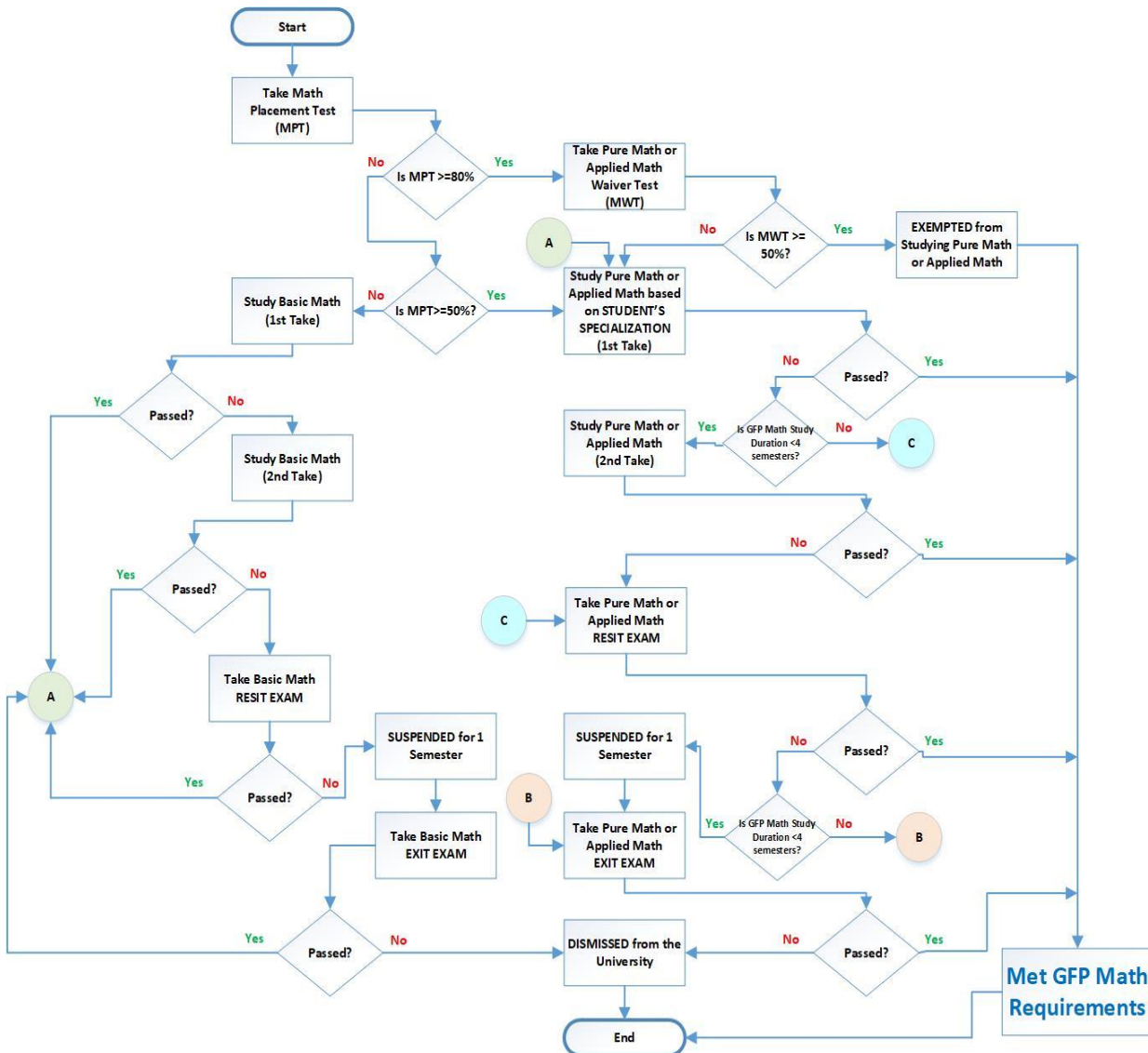
النتيجة	الدرجة	الدرجة التراكمية	التقييم (النهائي)	التقييم المستمر	
ناجح	D	50	25	25	الطالب ١
راسب	F	60	20	40	الطالب ٢
ناجح	C-	61	40	21	الطالب ٣

4. مكون الرياضيات

4.1 معايير القبول والاجتياز

يطلب من الطلبة المستجدين في جامعة التقنية والعلوم التطبيقية الخضوع لاختبار تحديد المستوى في مادة الرياضيات. يوضح الشكل 3 أدناه نتائج الاختبار وآلية فرز الطلبة وتسكينهم في المستويات المختلفة أو إعفائهم من تسجيل ودراسة مقرر الرياضيات.

شكل 3: المسارات المحتملة للطلبة في مكون الرياضيات



يوضح الشكل مايلي:

1. يتم تسكين الطلبة في مقرري الرياضيات الأساسية أو الرياضيات البحتة/التطبيقية وفقا لنتائج اختبار تحديد المستوى (أقل أو أكثر من 50%، على التوالي).
2. إذا حصل الطالب على درجة تساوي أو أكبر من 80% في اختبار تحديد المستوى يكون مؤهلا للخضوع لامتحان الإعفاء من دراسة مقرر الرياضيات والذي يتيح له اجتياز مكون الرياضيات عند حصوله على درجة 50% كحد أدنى وإلا فسوف يتم تسكين الطالب في مقرر الرياضيات البحتة أو التطبيقية كل حسب تخصصه العلمي.
3. يحق للطالب المجتاز لمقرر الرياضيات الأساسية بدرجة لا تقل عن 80 الخضوع لامتحان الإعفاء من دراسة مقرر الرياضيات التطبيقية/ البحتة.

4.2 معايير القبول والاجتياز في مقرر الرياضيات

4.2.1 اختبارات تحديد المستوى

يخضع الطلبة لاختبار تحديد المستوى في الرياضيات بعد اعتماد قبولهم في جامعة التقنية والعلوم التطبيقية في الأسبوع التعريفي من العام الأكاديمي لتنظيم تسكينهم في مقررات الرياضيات وفقا لنتائج الاختبار (الشكل 3 أعلاه يوضح آلية الاختبار ونتائجه في تسكين الطلبة في المقررات المطروحة). يسكن الطلبة في أحد مقرري مادة الرياضيات وفقا لنتيجة اختبار تحديد المستوى كالتالي: (أقل من 50% الرياضيات الأساسية و أكبر من 50% الرياضيات التطبيقية/البحتة) ويكون مؤهلا للخضوع لاختبار الإعفاء إذا حصل على 80% أو أكثر في اختبار تحديد المستوى.

4.2.2 اختبارات الإعفاء

يتم إجراء اختبارات الإعفاء للتأكد من أن الطلاب قد حققوا الحد الأدنى من متطلبات المقرر للتقدم إلى السنة الأولى من البرنامج الأكاديمي في حال اجتيازهم لشروط المكونات الأخرى. يوضح الجدول 6 آلية الخضوع لاختبار الإعفاء من دراسة مكون الرياضيات.

الرمز	مسمى الاختبار	متطلبات الخضوع للامتحان
WTMA0002	اختبار الإعفاء من دراسة مقرر	حصول الطلبة على 80% فأكثر في اختبار تحديد المستوى أو في

مقرر الرياضيات الأساسية يؤهله للخضوع لاختبار الإعفاء المناسب.	الرياضيات التطبيقية	
	اختبار الإعفاء من دراسة مقرر الرياضيات التطبيقية	WTMP0003

4.2.3 اختبارات الإعادة

إختبارات الإعادة لمكون الرياضيات مخصصة للطلبة الذين سبق رسوبهم في أي مقرر رياضيات لمرتين او للطلبة الذين لم يجتازوا الاختبار في الفصل الرابع والأخير من البرنامج التأسيسي. يتم جدولة اختبار الإعادة بعد إعلان نتائج الامتحانات النهائية في مدة لا تتجاوز الأسبوع وفي حالة عدم اجتياز الطالب لاختبار الإعادة للمرة الأولى يتم منعه من تسجيل المقرر لمدة فصل دراسي واحد.

4.2.4 الاختبارات التكميلية

هذه الاختبارات مخصصة للطلبة الذين لم يتمكنوا من حضور اختبارات البرنامج التأسيسي لأسباب رسمية معتمدة.

4.2.5 - اختبار اجتياز مقرر الرياضيات

بعد استنفاد طالب السنة التأسيسية جميع الفرص المسموح بها لاجتياز مقرر الرياضيات؛ لن يُسمح له بالتسجيل في ذلك المقرر، إلا أنه يُمنح الفرصة للتقدم لاختبار التحدي خلال مدة عامين أكاديميين من البرنامج التأسيسي، يعقد الاختبار 3 مرات في السنة: بداية كل عام دراسي، وفي نهاية فصل الخريف، وفي نهاية فصل الربيع. يتم التعاطي مع كل مقرر على حده كما هو موضح في الجدول 7.

جدول 7: اختبارات الاجتياز لمكون الرياضيات

رمز المقرر	مسمى الاختبار	الوصف
EXMB0001	اختبار الاجتياز لمقرر الرياضيات الأساسية	يخضع الطلبة لاختبار كفرصة أخيرة لاعفائهم من دراسة مكون الرياضيات (مقرر

الرياضيات الأساسية و التطبيقية والبحثية	اختبار الاجتياز لمقرر الرياضيات التطبيقية	EXMA0002
	اختبار الاجتياز لمقرر الرياضيات البحثية	EXMP0003

4.3 الساعات التدريسية

يخصص لكل مقرر في مكون الرياضيات عدد من الساعات التدريسية . ، حيث أنه يتم تقديم جميع العناصر والمهارات الأساسية لكل مقرر خلال وقت المحاضرات الدراسية بالإضافة الى بعض المهام والواجبات المنزلية التي يجب على الطلبة انجازها خارج الصف إذا تطلب الأمر. يتم طرح مقرري الرياضيات لكل المستويات المعرفية للطلبة كما هو موضح في الجدول 8.

جدول 8: عدد الساعات التدريسية لكل مقرر رياضيات

عدد الساعات التدريسية	المستوى المعرفي لطلبة	المقرر
4 ساعات تدريسية لكل مقرر كل أسبوع	المستوى 4-1	الرياضيات الأساسية
		الرياضيات التطبيقية
		الرياضيات البحثية

* مهارات الدراسة/التعلم العامة ستكون من ضمن هذا المقرر

4.4 تقييم أداء الطلبة

تتكون خطة التقييم لمقررات الرياضيات من التقييم المستمر (50%) والاختبارات النهائية (50%):

· تتضمن خطة التقييم المستمر: اختبار منتصف الفصل (20%) والتقييم التكويني (30%) والذي يتضمن الاختبارات القصيرة والنشاط الصفّي والواجبات المنزلية بالإضافة للتعلّم الذاتي.

· يجب أن يتضمن الاختبار النهائي كل وحدات ومواضيع المقرر.
يوضح الجدول التالي خطة التقييم في مقررات الرياضيات.

جدول 9: خطة التقييم في مقررات الرياضيات

نوع التقييم	وزن التقييم
التقييم المستمر	اختبار منتصف الفصل 20%
	الاختبارات القصيرة والنشاط الصفّي والواجبات المنزلية بالإضافة للتعلّم الذاتي 30%
الاختبار النهائي	50%
المجموع	100%

* يجب أن يحصل الطالب على 50% كحد أدنى لاجتياز المقرر.

5. مهارات الحاسب الآلي

5.1 - معايير القبول والاجتياز

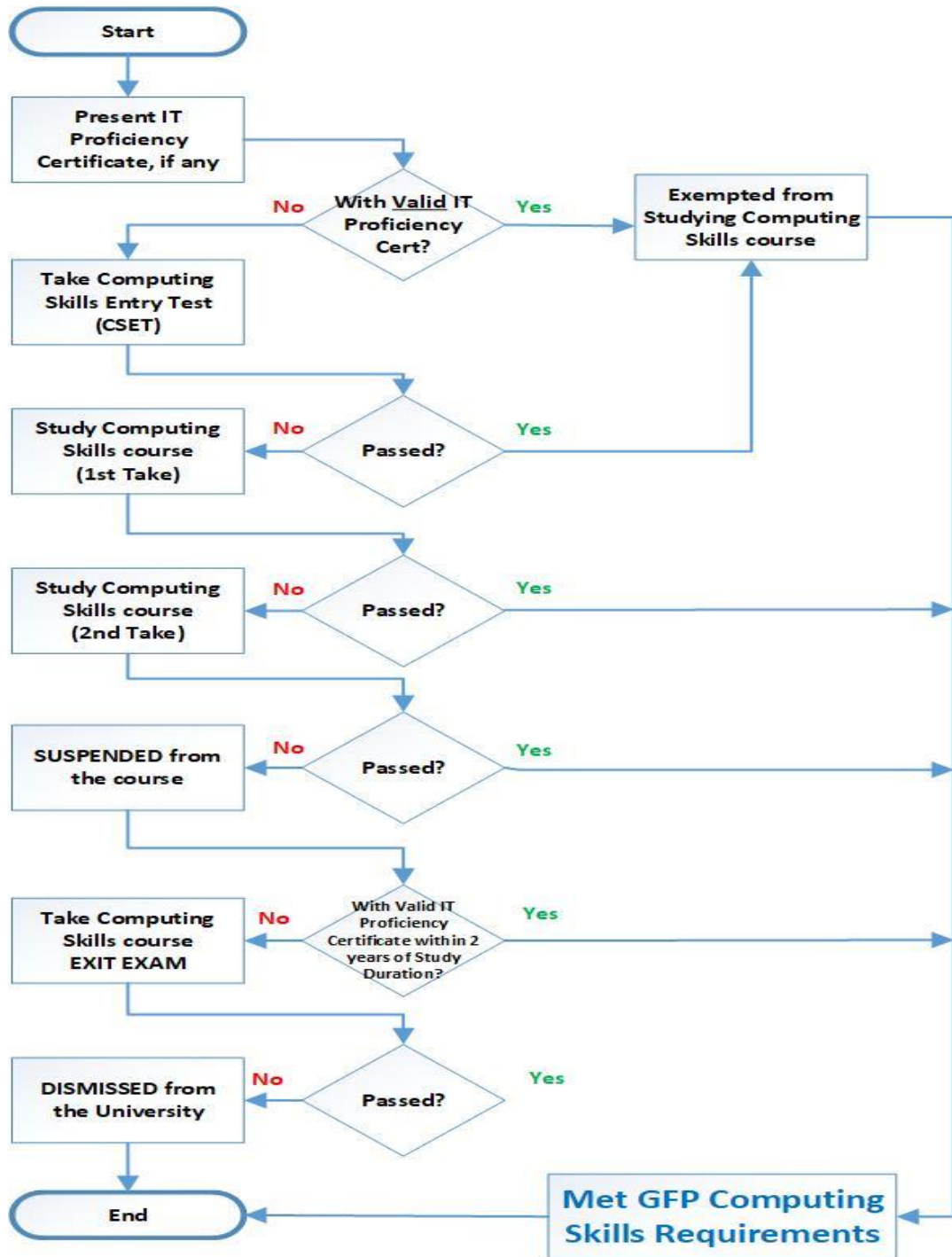
يتم إعفاء الطالب من مكون الحاسب الآلي في حالة الحصول على شهادة مهارات الحاسب الآلي معتمدة مثل ICDL او IC3 سارية المفعول (انظر الجدول 10 أدناه)، أو اجتياز اختبار مهارات الحاسب الآلي (درجة النجاح 50%) ، وفي هذه الحالة يكون الطالب قد استوفى متطلبات هذا المكون ويتم اعفائه من دراسة المقرر.

جدول 10: الشهادات المعادلة لمقرر مهارات الحاسب الآلي

المحتوى	الشهادة
أساسيات الكمبيوتر أساسيات اللون لاين معالج ورد برنامج اكسل برنامج العرض (بوربوينت)	International Computer Driving Licence (ICDL)
التطبيقات الرئيسية لأساسيات الحاسب الآلي و الإنترنت	Internet and Computing Core Certification (IC3)

في حالة فشل الطالب في اجتياز اختبار مهارات الحاسب الآلي فإنه سيدرس المقرر ضمن البرنامج التأسيسي كما هو موضح في الشكل 4.

الشكل 4 يوضح المسارات المحتملة للطلبة في مكون الحاسب الآلي



- يحق للطالب إعادة دراسة مقرر مهارات الحاسب الآلي مرة واحدة فقط خلال مدة البرنامج التأسيسي.
- في حالة رسوب الطالب في المقرر للمرة الثانية يتم منحه فرصة للتقدم لاختبار التحدي أو تقديم شهادة معتمدة سارية المفعول خلال مدة البرنامج التأسيسي.
- يمكن للطالب الذي يجتاز اختبار مهارات الحاسب الآلي أو من يقدم شهادة معتمدة سارية المفعول؛ التقدم إلى السنة الأولى من برنامج الدرجة العلمية فقط إذا نجح في اجتياز المكونات الأخرى.
- سيتم فصل الطالب من الجامعة في حالة فشله في اجتياز اختبار مهارات الحاسب الآلي ولم يقدم شهادة معتمدة لمهارات الحاسب الآلي سارية المفعول خلال مدة البرنامج التأسيسي.

5.2- اختبارات القبول والاجتياز

5.2.1- اختبار مهارات الحاسب الآلي

يوجد مقرر واحد يتعلق بمهارات الحاسب الآلي ضمن برنامج السنة التأسيسية، ويتم تقديم الاختبار لجميع الطلبة الجدد عند التحاقهم بالجامعة لتقييم مستوى معرفتهم بمهارات الحاسب الآلي. يتكون اختبار مهارات الحاسب الآلي من جزئين، ويجب على الطالب اجتياز الجزء الأول لتأهيله لاختبار الجزء الثاني، واجتياز كلا الجزئين يعد شرط إعفاء الطالب من دراسة المقرر، كما يمكن إعفاء الطالب من دراسة المقرر في حالة تقديم شهادة معتمدة سارية المفعول.

5.2.2- اختبارات الإعادة

هذه الاختبارات مخصصة للطلبة الذين لم يتمكنوا من حضور اختبارات البرنامج التأسيسي لأسباب رسمية معتمدة.

5.2.3- اختبار اجتياز مقرر مهارات الحاسب الآلي EXCS0001

بعد استنفاد طالب البرنامج التأسيسي جميع الفرص المسموح بها لاجتياز مقرر الحاسب الآلي؛ لن يُسمح له بالتسجيل في ذلك المقرر، إلا أنه يُمنح الفرصة للتقديم لاختبار التحدي خلال مدة عامين أكاديميين من البرنامج التأسيسي، يعقد الاختبار 3 مرات في السنة: بداية كل عام دراسي، وفي نهاية فصل الصيف، وفي نهاية فصل الربيع.

5.3. الساعات التدريسية

يتكون مقرر مهارات الحاسب الآلي من أربع ساعات تدريسية ، حيث أنه يتم تقديم جميع العناصر والمهارات الأساسية لكل مقرر خلال وقت الحصص الدراسية بالإضافة الى بعض المهام والواجبات المنزلية التي يجب على الطلبة انجازها خارج الصف إذا تطلب الأمر. يتم تقديم مقرر مهارات الحاسب الآلي من المستوى 3 فصاعدًا بمعدل أربع ساعات تدريسية في الأسبوع كما هو موضح في الجدول التالي:

الجدول 11: الساعات التدريسية لمقرر مهارات الحاسب الآلي

المقرر	عدد الساعات التدريسية	المستوى
مهارات الحاسب الآلي	4 ساعات / أسبوع	الثالث والرابع

*مهارات الدراسة العامة ستكون من ضمن هذا المقرر

5.4- التقييم

يتكون التقييم النهائي لمقرر مهارات الحاسب الآلي من التقييم المستمر والامتحان النهائي. يجب على الطالب الحصول على درجة 50 فأعلى، وتشمل هذه الدرجة مجموع درجات التقييم المستمر والاختبار النهائي.

جدول 12: تقييم مقرر مهارات الحاسب الآلي

التقييم المستمر	50 %
الاختبار النهائي	50 %
المجموع	100 %

6. الدرجات

تصنف الدرجات على النحو التالي:

المعدل	أ	أ-	ب	ب+	ب-	ج+	ج	ج-	د+	د	هـ
الدرجة/ 100	-95 100	-90 94	-85 89	-80 84	-75 79	-70 74	-65 69	-60 64	-55 59	-50 54	-40 00

ملاحظة: لا يتم تقريب درجة مقررات البرنامج التأسيسي قبل نهاية الفصل الدراسي. ولكن يتم تقريب الدرجة النهائية إلى أقرب عدد صحيح في نهاية الفصل الدراسي، وذلك بتقريب درجة التقييم المستمر إلى العلامة العشرية الأولى.

7. معايير القبول

يتم قبول طلاب المستوى 4 من البرنامج التأسيسي لجامعة التقنية والعلوم التطبيقية، والذين استوفوا بنجاح معايير اجتياز البرنامج، في أي من الدرجات العلمية (دبلوم ، أو دبلوم عالي، أو بكالوريوس)، ويُحدد المستوى الأكاديمي بناءً على أداء الطالب في المستوى 4 (الدرجة النهائية) أو بناء على

اختبارات IELTS أو TOEFL iBT كما هو موضح في الجدول أدناه.

التقدير المكافئ فى اختبار التوفل iBT	التقدير المكافئ فى اختبار الـايلتس	المستوى 4 الدرجة النهائية	المستوى الأكاديمي
56 بحيث لا تقل درجة كل قسم عن 13	4.5 بحيث لا تقل درجة كل قسم عن 4	61-50	الدبلوم
		69-62	الدبلوم العالي
64 بحيث لا تقل درجة كل قسم عن 15	5 بحيث لا تقل درجة كل قسم عن 4.5	100-70	البكلوريوس

· تنطبق الشروط المذكورة أعلاه على البرامج التي تقدم درجتي الدبلوم والدبلوم العالي
جدول 12 معايير قبول اللغة الإنجليزية للمستويات الأكاديمية

8. إرشادات عامة

أ. في مطلع كل فصل دراسي ، يجب على طلاب المرحلة التأسيسية التسجيل لجميع مكونات برنامج السنة التأسيسية التي يتعين عليهم إكمالها بنجاح وبمستوى معين من أجل التقدم والانتقال إلى المستوى التالي أو التخرج من البرنامج.

ب. لا يسمح للطلاب تأجيل فصل دراسي من دراستهم لبرنامج السنة التأسيسية إلا لأسباب وجيهة أو لظروف مستعصية بعد موافقة الجهة المختصة. لا تحسب فترة التأجيل من الحد الأقصى لفترة دراسة برنامج السنة التأسيسية. يُمنح التأجيل لفصل دراسي واحد وينطبق على جميع مكونات البرنامج.

ت. يُسمح للطلاب الذين أكملوا بنجاح كل من مكون اللغة الإنجليزية و مقرر الرياضيات الأساسي بالتسجيل في بعض مقررات الفصل الدراسي الأول من السنة الأولى من برنامجهم الأكاديمي ، بالإضافة إلى مقررات السنة التأسيسية المتبقية ؛ الرياضيات التطبيقية / البحتة و / أو مهارات الحوسبة. يمكن للطلاب التسجيل في المقررات التي هي متطلبات الجامعة أو الكلية أو القسم بشرط ألا تكون مقررات السنة التأسيسية المتبقية شرطاً أساسياً لهذه المقررات.

ث. إذا أضعف الطالب في مقرر الرياضيات التطبيقية / البحتة أو مهارات الحوسبة أثناء دراسة مقررات السنة الأولى من البرنامج الأكاديمي ، فلن يُسمح له / لها بتسجيل أي مقرر آخر من مقررات المرحلة الدراسية الأولى.

ج. في حال عدم قدرة الطالب على تلبية معايير برنامج السنة التأسيسية، في أي من المكونات الثلاثة (أي اللغة الإنجليزية أو الرياضيات أو مهارات الحوسبة) خلال المدة المسموح بها (أي أربعة فصول دراسية) ، سيتم وقفه عن الدراسة مدة عام دراسي واحد. وسيُمنح فرصتان للجلوس في امتحانات الخروج للمقررات التي أضعف في اجتيازها. كما يمكن للطلاب إحضار شهادات كفاءة صالحة (إن استوفت تلك الشهادات معايير البرنامج) من أجل الاستمرار في البرنامج الأكاديمي.

9. لائحة الامتحانات

أ. يجب على الطلاب إحضار بطاقات تعريف طلاب الجامعة الخاصة بهم في جميع الاختبارات. لا يُسمح لأي شخص لا يلتزم بهذه القاعدة إجراء الاختبار.

ب. يمكن للطلاب دخول غرفة الاختبار حتى 30 دقيقة من بداية الاختبار.

ج. لا يجوز للطلاب تسليم أوراق الامتحان إلا بعد مرور النصف الأول من الوقت المخصص للامتحان.

د. يحق للطلاب تقديم أوراق الامتحان مرة واحدة فقط. بعد القيام بذلك ، ليس لديهم الحق في الاطلاع ثانية على إجاباتهم أو تغييرها.

هـ. يجب على الطلاب إذا أضعفوا في تسليم أية مهمة من مهام التقييم المستمر، تقديم مستند يبرر غيابهم إلى الجهة المعنية خلال الأيام الثلاثة التالية من تاريخ استحقاق تقديم التقييم. وسيتم ترتيب تقييم تعويضي في حالة الموافقة على طلبهم.

و. يحصل الطلاب الذين يتغيبون عن الاختبار النهائي على تقدير "ا" (غير مكتمل). إذا رغب الطلاب في التقدم للاختبار تعويضي ، فعليهم تقديم مستند يبرر غيابهم إلى الجهة المعنية في غضون ثلاثة أيام بعد الامتحان. وسيتم ترتيب اختبار تعويضي في حالة الموافقة على طلبهم.

10. التظلم

أ. يحق للطلاب تقديم طلب لمراجعة درجته النهائية في أي مقرر إلى مركز القبول والتسجيل وفق النموذج والسياسات المعتمدة خلال مدة أقصاها ثلاثة أيام عمل رسمية من تاريخ إعلان النتيجة النهائية. للطلاب الحق في التظلم في مقرر واحد بدون رسوم بينما يتم تطبيق رسوم معينة على المقررات الأخرى. هذه الرسوم قابلة للاسترداد في حالة وجود خطأ في الدرجة النهائية وفقاً للسياسات المنظمة.

ب. تتم مراجعة النتائج النهائية من لدن القسم الأكاديمي للتأكد من تصحيح جميع الأسئلة ومراجعة جميع النتائج في الأنظمة الإلكترونية المعتمدة. يتم اعتماد النتائج النهائية للطعن من قبل مساعد نائب رئيس فرع الجامعة. يجب معالجة الطعون والبت فيها خلال فترة لا تتجاوز نهاية الأسبوع الأول من الفصل الدراسي التالي. ويعتبر الاستئناف مرفوضاً إذا تجاوز هذه المدة.

ج. يجب تعديل النتائج في النظام الأكاديمي الإلكتروني بالجامعة خلال مدة أقصاها ثلاثة أيام عمل من تاريخ اعتماد مساعد نائب رئيس فرع الجامعة.

11. الحضور

أ. الحضور إلزامي على طلاب البرنامج الأساسي بجميع مكوناته التي قاموا بتسجيلها. والطلاب مسؤولون على الإطلاع دوماً على نسبة الغياب الخاصة بهم.

ب. يتم رصد الحضور في بداية كل محاضرة. وسيتم اعتبار الطالب غائباً إذا وصل بعد 10 دقائق من الوقت المحدد إلى القاعة الدراسية.

ج. تُعد النسبة المئوية المسموح بها للتغيب عن أنشطة التعلم الإلزامية المجدولة هي 15% لمكون اللغة الإنجليزية و 20% للرياضيات ومهارات الحوسبة. يتم إصدار إنذارات الغياب على النحو التالي:

جدول 13: نسبة الغياب المسموح بها

نوع الإنذار	مقرر لغة إنجليزية	مقرر رياضيات	مقرر مهارات الحوسبة
إنذار أول	5%	10%	10%
إنذار ثاني	10%	15%	15%
حرمان من الامتحان النهائي	تجاوز 15%	تجاوز 20%	تجاوز 20%

د. إذا تجاوز الطالب نسبة 15% من الغياب في اللغة الإنجليزية أو 20% في الرياضيات ومهارات الحوسبة بعذر صحي أو عذر مقنع آخر مدعوم بوثائق رسمية ومقبول من قبل القسم الأكاديمي ومركز القبول والتسجيل ، فسيتم اعتباره منسحباً بتقدير (W) من ذلك المكون.

هـ. إذا تجاوزت نسبة غيابات الطالب 15% في اللغة الإنجليزية أو 20% في الرياضيات ومهارات الحوسبة دون عذر مقبول ، فسيتم حرمانه من الاختبار النهائي ويحصل على تقدير (FW)الذي يعني "الرسوب بسبب الغياب بدون عذر".

و. تعتبر الأعذار التالية، أَعذاراً مقبولة للغياب:

1. المرض أو أي حالة صحية أخرى بشرط أن يقدم الطالب شهادة إجازة مرضية صادرة عن مستشفى أو مستوصف حكومي. لا تقبل شهادات الإجازات المرضية الصادرة عن المستشفيات أو العيادات الخاصة إلا بعد تصديقها من قبل المراكز الصحية الحكومية. لن يتم قبول شهادة تغيب بأن الطالب قد شاهده ممارس صحي فقط كذريعة للتغيب.

2. يجب على الطلاب الذين لديهم مواعيد طبية إبلاغ مدرسيهم عنها مسبقاً وتقديم دليل يثبت على أنهم كانوا في الموعد.

3. يُعذر الطلاب أيضاً عند تغييبهم عن ساعة أو أكثر من ساعات الحضور المباشر في قاعة الدرس، في حالة وفاة قريب من الدرجة الأولى بشرط تقديم مستند رسمي من السلطات المعنية الى مدرس المقرر في غضون 3 أيام.

4. في حالة الغياب بسبب الأنشطة اللاصفية ، يشترط الحصول على موافقة مسبقة من القسم / المركز المعني.

ز. إذا تغيب الطالب 10 أيام متتالية في جميع المقررات دون عذر مقبول ، فسيتم اعتباره منسحباً ويمنح تقدير (FW))

ح. إذا تغيب الطالب 10 أيام متتالية في جميع المقررات بعذر مقبول ، فسيتم اعتباره منسحباً ويمنح تقدير (W))

ط. تُترك القرارات المتعلقة بالغياب المفرط للطلاب بسبب الظروف التي لا يمكن التغلب عليها والمدعومة بوثائق رسمية لتقدير العمداء. ومن الأمثلة على هذه الحالة المرض لمدة طويلة أو الإصابات أو الحمل أو المشكلات الصحية المتعلقة بالإعاقة.

12. الانضباط والنظام

أ. يجب على جميع طلاب السنة التأسيسية الالتزام بقواعد الزي العماني.

ب. يجب على الطالب، فور تسجيله، اتباع القواعد واللوائح الجامعية للسلوك الأكاديمي والنزاهة ، ومراقبة السلوك الأخلاقي ، وتجنب جميع أشكال أو درجات المخالفة سواء أثناء المحاضرات أو في قاعات الامتحانات أو في أي مكان آخر ؛ سواء كانت مشاركة فردية أو بالاشتراك مع آخرين.

ج. لا يتم التسامح مع الغش أو محاولة الغش أو الانتحال الأدبي في أي مكون تقييم معتمد في جامعة التقنية والعلوم التطبيقية. سيواجه الطلاب الذين يتم ضبطهم وهم يغشون أو يحاولون الغش والانتحال إجراءات عقابية يمكن أن تشمل الرسوب في المقرر.

د. يجب الالتزام بإجراءات وبروتوكولات الصحة والسلامة في جميع الأوقات.

هـ. يجب حماية واحترام الممتلكات المادية والفكرية للجامعة وحقوق الطلاب والموظفين الآخرين.

و. يعتبر أي سوء سلوك أو خرق لقواعد ولوائح وتقاليد برنامج السنة التأسيسية وجامعة التقنية والعلوم التطبيقية بمثابة جريمة يعاقب عليها القانون وسيتم تطبيق إجراءات تأديبية معينة على المخالفين.

13.المراجع

1. CAS Foundation Program Prospectus AY2017-2018
2. Common English Language Curriculum, January 2019, Colleges of Technology
3. Common GFP Student Handbook, January 2019, Colleges of Technology.
4. Common GFP Structure September 2019, Colleges of Technology
5. General Foundation Program Quality Audit Manual (January, 2017). Oman Authority for Academic Accreditation and Quality Assurance of Education
6. GFP Information Technology Curriculum, October 2019, Colleges of Technology
7. GFP Mathematics Curriculum, October 2019, Colleges of Technology
8. Preparatory Studies Team. (May 2021) UTAS GFP Placement Test Report. Submitted to the Executive Committee. UTAS, Oman.
9. Preparatory Studies Team. (May 2021). UTAS GFP Assessment Report. Submitted to the Executive Committee. UTAS, Oman.
10. Preparatory Studies Team. (May 2021). UTAS GFP Curriculum Report. Submitted to the Executive Committee. UTAS, Oman.
11. Preparatory Studies Team. (November 2021). Entry & Exit Standards Report. Submitted to the Executive Committee. UTAS, Oman.