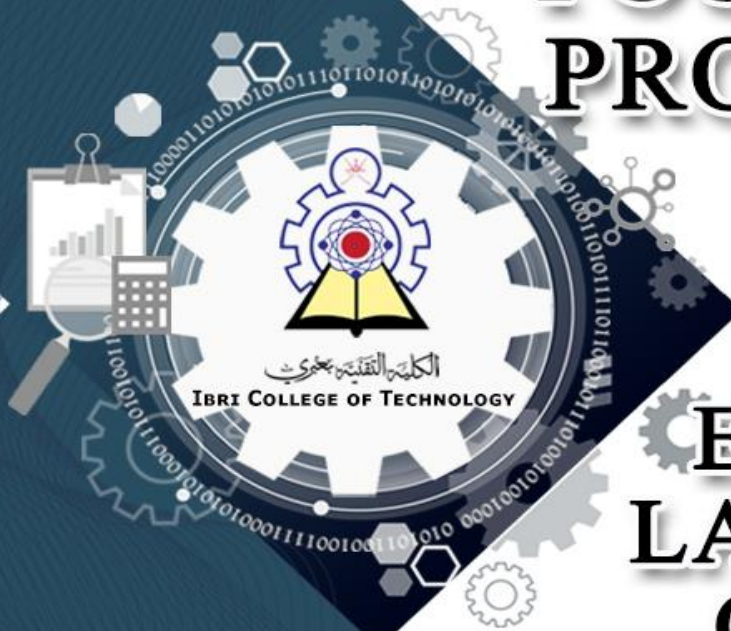


Sultanate of Oman  
Ministry of Manpower  
Directorate General of  
Technological Education

# GENERAL FOUNDATION PROGRAMME



ENGLISH  
LANGUAGE  
CENTRE

## STUDENT HANDBOOK

## قائمة المحتويات

الصفحة	الموضوع	الرقم
	الكلمة الترحيبية	1
	ضمان الجودة	2
	القبول والاستمرار في الدراسة	3
	(IELTS) معيار اختبار )	4
	وصف البرنامج التأسيسي	5
	نظام التقويم	6
	مادتي الرياضيات وتقنية المعلومات في البرنامج التأسيسي	7
	نظام إدارة المعلومات بالكلية	8
	نظام الحضور والمواظبة	9
	سياسات وإجراءات البرنامج التأسيسي	10
	أنشطة البرنامج التأسيسي	11
	مصادر التعلم في البرنامج التأسيسي	12
	نظام الانضباط والمواظبة	13
	الأمن والسلامة	14
	الأسئلة الأكثر شيوعاً	15
	المراجع	16

## الكلمة الترحيبية

### عزاءنا الطلبة والطالبات

مرحباً بكم في مركز اللغة الإنجليزية بالكلية التقنية بعبري

إن نجاح برنامج اللغة الإنجليزية يعتمد على مشاركتكم الفعالة والإيجابية في عملية التعلم على مدار فترة الدراسة بالمركز. يجب أن تستغل فترة الدراسة في المشاركة النشطة واستغلال مصادر التعلم المتوفرة لديك في المركز في البحث الدؤوب عن المعارف والمعلومات الجديدة وتنمية ما لديك من مهارات والعمل على صقلها من خلال المشاركة في الأنشطة والفعاليات الصفية وغير الصفية التي يوفرها البرنامج التأسيسي وذلك حتى تستفيد الاستفادة القصوى من تلك الفرصة، الأمر الذي يعود عليك بالنفع عند الانخراط في الحياة العملية والبحث عن عمل.

مركز اللغة الإنجليزية مفتوح طوال أيام الدوام الرسمية من الأحد إلى الخميس حتى تتاح الفرصة أمام الطلاب والطالبات من لأستغلال الموارد التعليمية بالمركز الاستغلال الأمثل، حيث يتحمل الطلبة مسؤولية إختيار وتنظيم وقت الدراسة بما يتناسب معهم وبما يسمح للطلاب بالتعلم الذاتي وأداء الفروض والمهام الدراسية المنوطة به على أفضل وجه.

يتضمن دليل الطالب على معلومات مفصلة عن طبيعة البرنامج والالتحاق به، المصادر المتاحة، عملية التقويم الانضباط والتوجيه ومعلومات أخرى مهمة يحتاجها المتعلم على مدى فترة الدراسة، لذا وجب التنبيه على ضرورة قراءة دليل الطالب الارشادي بعناية فائقة حتى تصبح (عزيزي الطالب -الطالبة) على دراية تامة بطبيعة البرنامج ومتطلبات الكلية التي يتوجب عليك استيفائها كي تتم الدراسة في البرنامج بنجاح وتجني ثمار تحملك المسؤولية.

## 1 ضبط الجودة

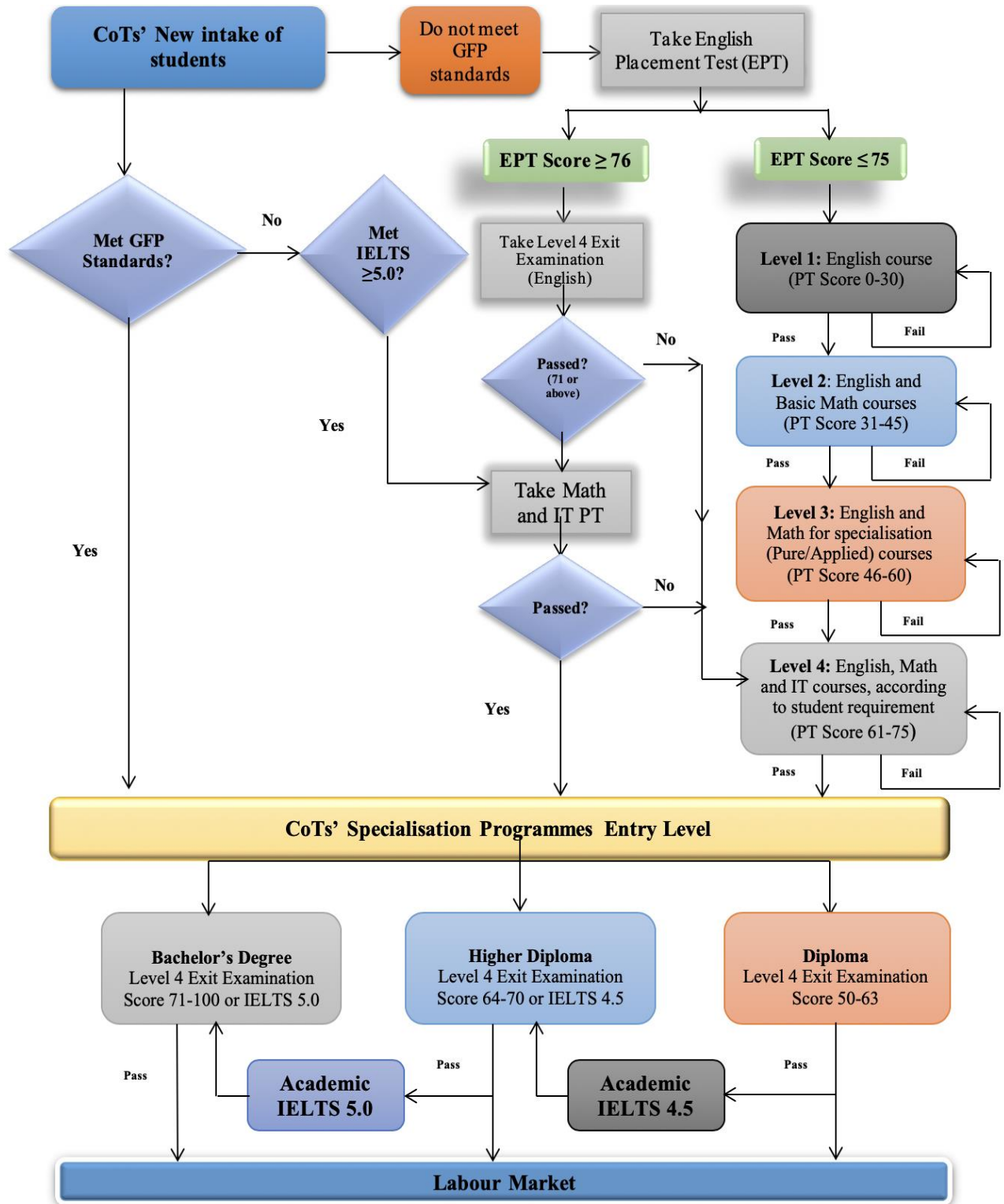
تأسست لجنة ضبط الجودة الخاصة بمركز اللغة الإنجليزية في عام 2012 ومنذ ذلك الحين ولأن تعمل على ضمان تقديم البرنامج التأسيسي لتعليم مرتفع المعايير كما تدعم أعضاء هيئة التدريس والطلاب لتحقيق المعايير المطلوبة لضمان جودة التعليم. اللجنة مسؤولة عن القيام بفحص موضوعي للأدلة الخاصة بالأنشطة والإجراءات التي يقوم بها المركز بغرض تقديم تقييم منفصل خاص بهم والتأكيد على اتخاذ الإجراءات اللازمة للوصول لمستوى أفضل. وهذا يشمل على البرنامج التعريفي للطلاب، الانتظام والحضور والالتزام بالقواعد الاختبارات والأداء الأكاديمي، الاستفادة من خدمات الدعم الأكاديمي المقدمة للطلاب والخدمات الأخرى المتوفرة للطلاب والطالبات مثل الامن والسلامة وانشطة نادي اللغة الإنجليزية والمسابقات وكذلك تطبيق السياسات والنظم الخاصة بالطلاب وفحص سجلات تقييم الأداء وجميع الأنشطة الطلابية الأخرى.

وتقوم هيئة اعتماد الجودة بملاحظة مدى إجابة مؤسسات التعليم العالي في التركيز على ما تملكه من نقاط قوة. وهذا بهدف التحقق من غايتين رئيسيتين هما: أولاً متابعة الكلية حول مسؤولياتها تجاه المجتمع ودورها في تقديم تعليم مرتفع الجودة. ثانياً: التركيز على الفرص المتاحة لتحسين جودة التعليم بصورة مستمرة في الكلية. ومن ثم يمكن ان تقدم معلومات قيمة تسهم في عملية التخطيط الاستراتيجي.

لمزيد من المعلومات عن هذا الموضوع يمكنكم الرجوع لموقع [www.oaaa.gov.om](http://www.oaaa.gov.om)

## 2 القبول والاستمرار في الدراسة

جميع الطلاب والطالبات المسجلين مؤهلون للالتحاق بالبرنامج التأسيسي. حيث يعتمد المستوى الدراسي الذي يلتحقون به على قدراتهم اللغوية في اللغة الإنجليزية. حيث يقوم اختبار تحديد المستوى المنعقد بالكلية بتحديد مستوى اللغة الإنجليزية والرياضيات وتقنية المعلومات لكل طالب ومن ثم يحدد المستوى الذي سيلتحقون به حسب نتيجة اللغة الإنجليزية. مما يعني انه ليس من الضروري ان يدرس الطالب المستويات الاربعة المقدمة في البرنامج حيث ان درجات الطلاب في اختبار تحديد المستوى هي من تحدد ذلك فبعض الطلاب يتقدمون بصورة أسرع من اقرانهم اعتماداً على تلك الدرجات كما يوضح الشكل (1) التالي:



**Figure 1: Admission and Progression.**

## 2.1 الاعفاء

- يمكن أن يتم اعفاء الطالب/الطالبة من اختبار تحديد المستوى والالتحاق ببرامج التخصص في حال توفر الشروط التالية:
- تقديم شهادة اختبار دولي معتمدة (على سبيل المثال IELTS) بما لا يقل عن معدل 4.5 او ما يعادلها في اختبار iBT TOEFL.
  - استيفاء متطلبات مادتي الرياضيات والحاسوب في البرنامج التأسيسي.

### جدول (1) متطلبات برامج التخصص

الحالات	متطلبات اللغة الإنجليزية	متطلبات الرياضيات	متطلبات الحاسوب	برامج التخصص
الطالب أ	معدل IELTS 4.5 TOEFL iBT معدل 32-34	رياضيات *تطبيقية - بحتة	IC3 – ICDL	الدبلوم العليا **
الطالب ب	معدل IELTS 5 TOEFL iBT معدل 35 – 45	*رياضيات تطبيقية – بحتة	IC3 – ICDL	البكالوريوس **

\*يجب على الطالب دراسة متطلبات الرياضيات والحاسوب حتى في حالة وجود الشهادة المعتمدة IELTS TOEFL iBT.

\*\*يجب ان يتوافق معدل الطالب مع متطلبات برامج التخصص.

## 3 معيار الأيلتس

### 3.1 معيار الأيلتس والتوفل

#### 3.1.1 الانتقال إلى مستويات متقدمة في الكلية التقنية.

آلية الانتقال من مستوى الدبلوم إلى مستوى الدبلوم العالي والبكالوريوس هي كالتالي:

### جدول (2) آلية الترقى

شروط الترقى	برامج التخصص	المعدل	IELTS	TOEFL iBT
الطالب يرغب في مواصلة الدراسة بعد الانتهاء بنجاح من مرحلة الدبلوم يمكن الانتقال الى الدبلوم المتقدم من خلال الحصول على معدل أكاديمي (2.5) بالإضافة إلى المعدل المطلوب TOEFL iBT او IELTS	الدبلوم المتقدم	2.5	4.5	56 شريطة ألا يقل عدد النقاط في الاربعة مهارات عن (13) نقطه
الطالب يرغب في مواصلة المسار الدراسي بعد الانتهاء من مستوى الدبلوم المتقدم بنجاح يمكن للطالب ان ينتقل إلى مرحلة البكالوريوس في حال الحصول على المعدل المطلوب (2.75) بالإضافة الى الدرجة المطلوبة (iBT) TOEFL او IELTS	بكالوريوس	2.75	5	64+ شريطة ألا يقل عدد النقاط في الاربعة مهارات عن (15) نقطه

#### 4. وصف وتكوين البرنامج

يقدم مركز اللغة الإنجليزية أربعة مستويات طبقاً للمستوى اللغوي للطلبة. في كل مستوى يقوم الطالب بدراسة المقرر الرئيسي والمهارات اللغوية المختلفة طبقاً لجدول (3)

#### جدول (3) تكوين البرنامج التأسيسي

المادة	المستوى الأول	المستوى الثاني	المستوى الثالث	المستوى الرابع
عدد الساعات	عدد الساعات	عدد الساعات	عدد الساعات	عدد الساعات
القراءة والكتابة	10	10	10	8
الاستماع والتحدث	8	8	8	7
المشروع والعروض التقديمية	لا تنطبق	لا تنطبق	لا تنطبق	3 يدرس بواسطة محاضر القراءة والكتابة
اجمالي الساعات	18	18	18	18

- تتاح الفرصة للطلبة لكي يقوموا بتنمية مهاراتهم ومعلوماتهم من خلال مصادر التعلم المختلفة المتاحة في مركز اللغة الإنجليزية.
- يعتمد البرنامج على نظام الفصول الدراسية حيث ينقسم العام الدراسي إلى ثلاثة فصول دراسية. يمكن للطلبة الرجوع للمرشد الأكاديمي لمزيد من التفاصيل حول التقويم الأكاديمي للمركز.

#### 5 نظام التقويم

يطبق مركز اللغة الإنجليزية نظام التقويم التالي في البرنامج التأسيسي:

#### جدول (4) نظام التقويم بالبرنامج التأسيسي

التقويم المستمر (50) %		اختبار نهاية الفصل الدراسي (50) %	
اختبار منتصف الفصل (30) %	أخرى (20) %	اختبار نهاية الفصل الدراسي	
الكتابة	10%	الكتابة	12.5%
الاستماع	10%	الاستماع	12.5%
القراءة	10%	القراءة	12.5%
		اختبار شفهي	12.5%

## 5.1 معيار النجاح والرسوب

لكي ينجح الطالب في مستوى يجب ان ينجح في كلا من؛

- اختبار نهاية الفصل الدراسي
- التقويم المستمر حيث درجة النجاح (50) %.

الدرجة النهائية = درجة اختبار نهاية الفصل الدراسي (50) + التقويم المستمر (50) = 100

كما يوضح الجدول التالي:

### جدول (5) معيار النجاح والرسوب

النتيجة النهائية	المجموع الكلي	اختبار نهاية الفصل LEE	التقويم المستمر CA	
ناجح	50	25	25	الحالة أ
راسب	50	*20	30	الحالة ب
ناجح	50	**30	20	الحالة د

\* يجب ان يحصل الطالب على معدل 25 او ما يزيد لكي يحصل على درجة النجاح.

\*\* الدرجة النهائية للطالب يجب ان تكون 50 على ان يجتاز اختبار نهاية الفصل الدراسي.

## 5.2 درجات التقويم والاختبار النهائي للمستوى الرابع

تحدد درجة الطالب الإجمالية بالمستوى الرابع (التقويم المستمر + درجة امتحان نهاية الفصل) إمكانية التحاق الطالب بأحد برنامج السنة التخصصية (دبلوم أو دبلوم - المتقدم - أو بكالوريوس). ويكون تقسيم الدرجات كالتالي:

### جدول (6) توزيع درجات المستوى الرابع

الدرجات التراكمية للمستوى الرابع	البرنامج الدراسي
63 - 50	الدبلوم
70 - 64	الدبلوم المتقدم
100 - 71	البكالوريوس

## 5.3 الترفي لمستوى اعلى

### 5.3.1 المرحلة الاولى

في هذه المرحلة يتم توزيع الطلاب على المستويات الدراسية وفقاً لدرجاتهم في اختبار تحديد المستوى.

### 5.3.2 المرحلة الثانية

بنهاية الأسبوع الأول في الفصل الدراسي يقوم معلم المجموعة بتزئح الطلبة بناء على طلبهم وعلى مستوى اداءهم الدراسي وذلك حتى يتم تصعيدهم للمستوى الدراسي الأعلى. يؤدي الطلاب المرشحين اختبار نهاية الفصل وفقاً للمستوى الحالي



الملتحقين به ويمكنهم الترقى للمستوى الأعلى في حالة حصولهم على درجة 71% او ما يزيد عنها بينما من يحصلون على 70% او اقل يستمرون في نفس المستوى كما يوضح الجدول التالي:

### جدول (7) الترقى لمستوى اعلى

الحالة	المستوى الحالي	اختبار الترقى	المستوى الأعلى في حاله معدل الطالب < 71
1	المستوى الأول	اختبار نهائي للمستوى الاول	المستوى الثاني
2	المستوى الثاني	اختبار نهائي للمستوى الثاني	المستوى الثالث
3	المستوى الثالث	اختبار نهائي للمستوى الثالث	المستوى الرابع

### 5.3.3 نظام الدرجات

يتم تمثيل العلامة الاجمالية للطالب في أي مستوى بالحرف المناسب ويتم الاعلان عن النتائج بناء على ذلك كما يوضح الجدول التالي:

### جدول (8) نظام الدرجات

المعيار	الحرف الممثل للدرجة
$\geq 95\%$	A+
94-90%	A
89-85%	A-
84-80%	B+
79-75%	B
74-70%	B-
69-65%	C+
64-60%	C
59-55%	D+
54-50%	D
$< 50\%$	F

وتتضمن عملية التقويم أساليب متعددة حيث يتم تقويم المهارات اللغوية من خلال التقويم المستمر والتقييم النهائي.

### 6 الرياضيات وتقنية المعلومات في البرنامج التأسيسي

- يجب أن يخضع الطلاب والطالبات الجدد لأختبار تحديد المستوى في مادتي الرياضيات وتقنية المعلومات.
- يوضح الجدول ادناه عدد ساعات الدراسة للمادتين:

### جدول (9) الرياضيات وتقنية المعلومات في البرنامج التأسيسي

اسم المادة	الساعات المعتمدة	ساعات الدراسة
رياضيات المستوى الأساسي B.M	0	4
تقنية المعلومات للبرنامج التأسيسي IT	0	4
الرياضيات البحثية او التطبيقية Pure -Applies Math	0	4

- في الفصل الصيفي يمكن ان تصل عدد الساعات إلى خمس ساعات.

- يتم تحديد المستوى الدراسي الطالب/ الطالبة في البرنامج التأسيسي بناء على درجاته في اختبار تحديد المستوى ويوضح الجدول التالي خطة دراسة تلك المواد:

### جدول (10) خطة الدراسة بالبرنامج التأسيسي

المستوى الأول	المستوى الثاني	المستوى الثالث	المستوى الرابع
اللغة الإنجليزية للمستوى الأول	اللغة الإنجليزية للمستوى الثاني	اللغة الإنجليزية للمستوى الثالث	اللغة الإنجليزية للمستوى الرابع
رياضيات المستوى الأساسي Basic Math	رياضيات المستوى الأساسي Basic Math	رياضيات المستوى الأساسي Basic Math	رياضيات المستوى الأساسي Basic Math
التطبيقية /Pure Math.	التطبيقية * Applied /Pure Math.	التطبيقية * Applied /Pure Math.	التطبيقية /Pure Math.
			تقنية المعلومات للبرنامج التأسيسي

\*يقوم الطالب/ الطالبة بدراسة المادة في حالة اجتياز المادة السابقة لها  
يمنح كل طالب/ طالبة أربع فرص فقط كالتالي:

**الفرصة الأولى:** في حالة رسوب الطالب/ الطالبة لأي من مواد الرياضيات او تقنية المعلومات يعيد دراسة المادة لمرة واحدة فقط.

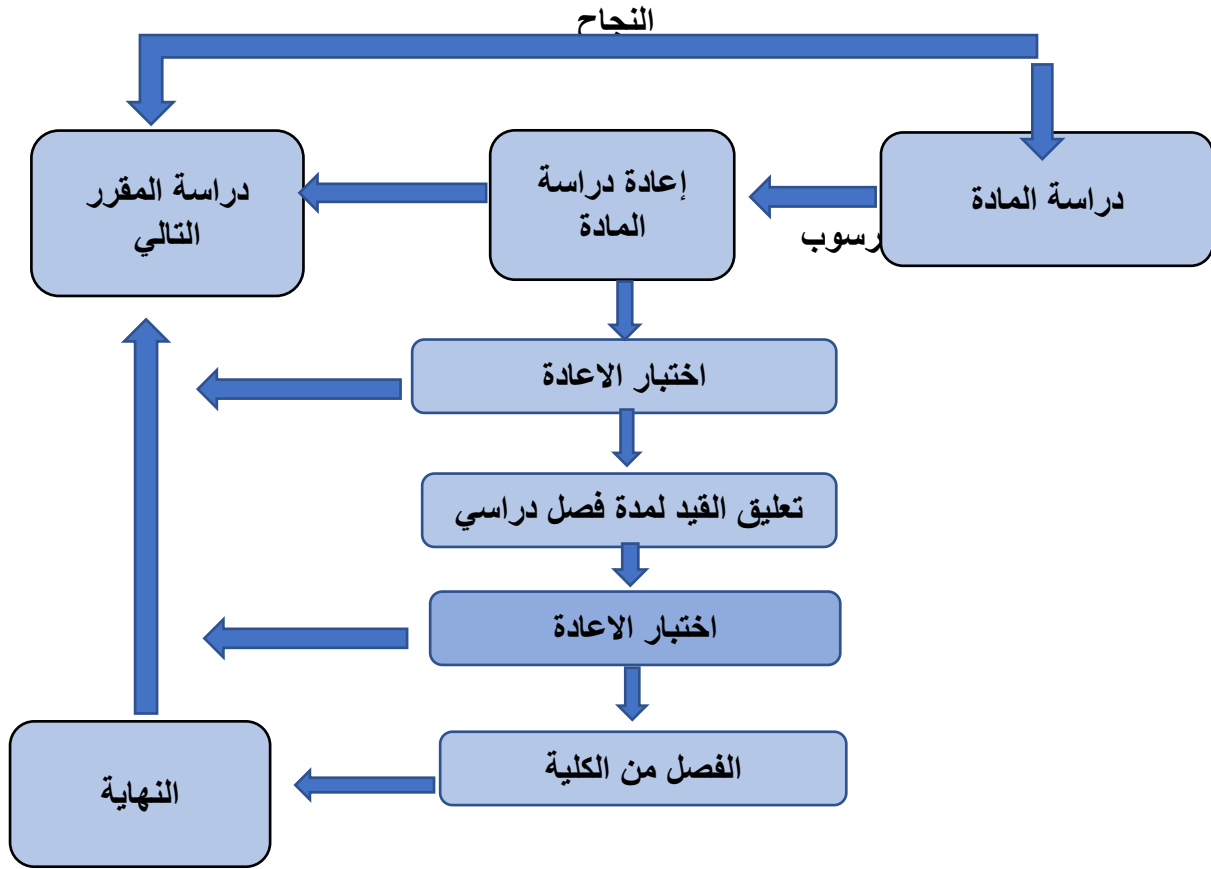
**الفرصة الثانية:** في حالة الرسوب للمرة الثانية في المقرر الدراسي يسمح له – لها باختبار الدور الثاني ولمرة واحدة فقط.

**الفرصة الثالثة:** في حالة الرسوب للمرة الثالثة في اختبار إعادة يتم تعليق قيد الطالب/ الطالبة لمدة فصل دراسي واحد. حيث يمنع خلال تلك الفترة من دراسة أي مادة سواء الرياضيات أو تقنية المعلومات او اللغة الإنجليزية كما لا يتقاضى أي مبالغ مالية خلال تلك الفترة.

**الفرصة الأخيرة:** بعد انتهاء فترة تعليق القيد يمنح الطالب/ الطالبة الفرصة الأخيرة للخضوع لاختبار الرياضيات وتقنية المعلومات بناء على طلب مقدم من الطالب. يكون هذا الاختبار من 100 درجة وتكون درجة النجاح 50% ولا يتم اخذ أي من الدرجات السابقة في الاعتبار. في حالة رسوب الطالب/ الطالبة في هذا الاختبار يتم فصله من الكلية.

يجب على الطالب/ الطالبة النجاة في جميع المواد الثلاثة، وفي حالة الرسوب في أي من هذه المواد يمنع من الانتقال إلى السنة الأولى من مرحلة الدبلوم

يوضح الشكل التالي خطوات النجاح في الرياضيات و تقنية المعلومات



شكل (2) التقدم في دراسة مادتي الرياضيات وتقنية المعلومات

1- الطلاب المترقين من مستوى لمستوى اعلى يجب عليهم اجتياز جميع المقررات السابقة وفي حالة الرسوب في أي منها لا يسمح لهم بالبدء في دراسة السنة الأولى من الدبلوم. يجب عليهم الدراسة والنجاح كما يوضح الشكل السابق.

2- يمكن معادلة الشهادات الخارجية بعد تقديم أصل الشهادات والتأكد من اجتياز المتعلم لها واعفاء المتعلمين من دراسة المواد كما يوضح الجدول التالي:

## جدول (11) الشهادات المعادلة

المحتوى	الشهادة
<ol style="list-style-type: none"> <li>1. Security for IT users</li> <li>2. IT User Fundamentals</li> <li>3. Word Processing</li> <li>4. Spreadsheets</li> <li>5. Databases</li> <li>6. Presentations</li> <li>7. Using email and the internet</li> </ol>	International Computer Driving Licence ICDL
<ol style="list-style-type: none"> <li>1. Computing Fundamentals</li> <li>2. Key Applications</li> <li>3. Living Online</li> </ol>	Internet and Computing Core Certification (IC3)
<ol style="list-style-type: none"> <li>1. Introduction to Information Technology</li> <li>2. Using computers in managing files</li> <li>3. Word Processing</li> <li>4. Spreadsheets</li> <li>5. Electronic Communication</li> <li>6. Databases</li> <li>7. Presentations</li> </ol>	Cambridge International Diploma in IT Skills

## 7 نظام إدارة المعلومات بالكلية

نظام إدارة المعلومات هو نظام رقمي متاح على شبكة الانترنت يمكن لكلاً من الطلاب وأعضاء هيئة التدريس استخدامه من خلال موقع الكلية او من خلال الموقع <https://cims.manpower.gov.om/tcms/faces/login.jsf>. من خلال نظام إدارة المعلومات بالكلية يمكن للطلبة تسجيل المواد الدراسية والحذف والإضافة وتقديم طلبات التنظيم والتحويل. بالإضافة إلى تلك الخدمات يساعد النظام الطلاب والطالبات على متابعة نسب الحضور الخاصة بهم وكذلك الدرجات التي يحصلون عليها في المواد المختلفة. اسم المستخدم للطلاب هو الرقم المدني لكل طالب وكلمة المرور هي الرقم التعريفي

للطالب بالكلية وفي حالة مواجهة الطالب أي صعوبات في استخدام الموقع يمكنهم الحصول على الدعم المطلوب من مركز تقنية المعلومات بالكلية

## 8 سياسة الحضور

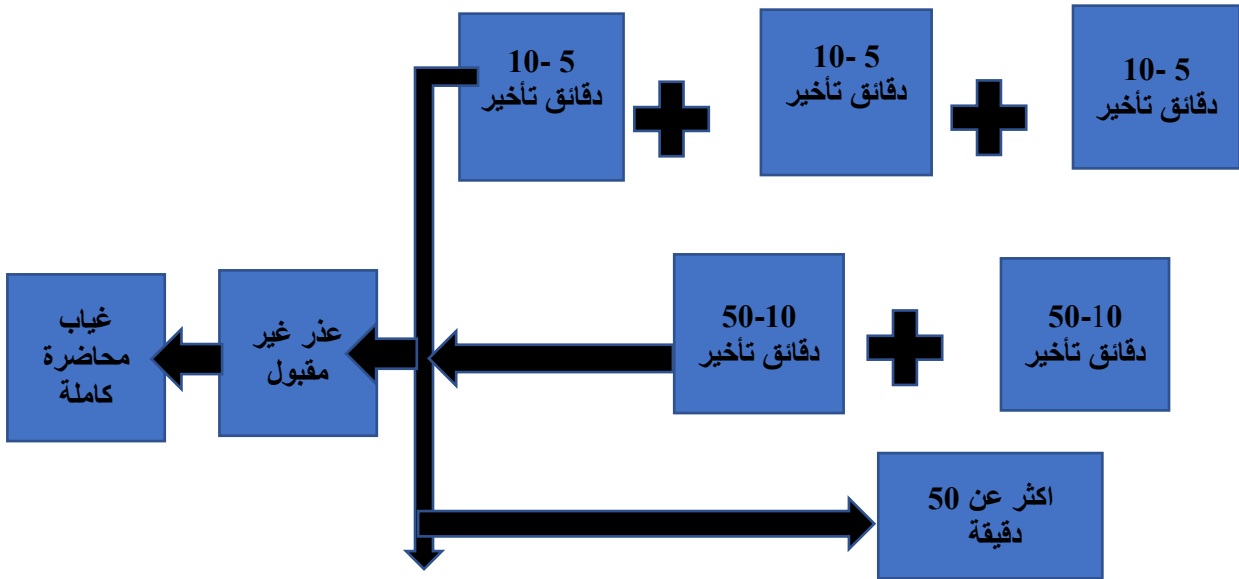
يطبق مركز اللغة الانجليزية نظام التقييم التالي:

### 8.1 الحضور

- يتم تسجيل الحضور بصورة منتظمة في بداية كل محاضرة ويتم تسجيل الحضور في جميع المواد.
- يفصل الطالب من مركز اللغة الإنجليزية في حالة عدم الحضور لأسبوعين متتاليين (عشرة أيام دراسية) بدون عذر مقبول.

### 8.2 الإجراءات المتبعة في حالة التأخر عن الحضور

يجب ان يحضر الطلبة والطالبات إلى قاعات الدراسة في الأوقات المحددة ولكن في حال التأخر عن الحضور في الوقت المحدد لظرف ما خارج عن إرادة الطالب فإن جميع المعلمين في البرنامج التأسيسي يتبعون الإجراءات التالية:



المعلم هو المسئول عن تقييم حالة الطالب المتأخر.

### 8.3 الإنذارات

يتم إصدار الإنذارات حسب المعايير التالية:

- غياب أكثر عن 5% = الإنذار الأول
- غياب أكثر عن 10% = الإنذار الثاني
- غياب أكثر من 15% = الحرمان من اختبار نهاية العام.

يتم إصدار الإنذارات بعد حذف ساعات الغياب بعذر مقبول. لا يتم الغاء الغياب بعذر من سجل حضور وانتظام الطالب. الجدول التالي يوضح عدد ساعات الدراسة والنسبة المئوية للغياب للمستويات الأربعة للبرنامج التأسيسي في الفصول الدراسية الثلاثة.

#### جدول (12) النسبة المئوية للغياب

الفصل الدراسي الأول				
الإنذارات والنسبة وعدد المحاضرات	تفاصيل نسبة الغياب			
الإنذار الأول 5% =12 ساعة = 6 محاضرات الإنذار الثاني 10% 24 ساعة = 12 محاضرة. الإنذار الثالث 15% 36 ساعة أو 18 محاضرة.	في حالة غياب محاضرة واحدة يتم الحساب كالتالي 2 ساعتين غياب $100 \times 234 / 2 = 0.85\%$	13 أسبوع $\times$ 18 ساعة عدد الساعات = 234 ساعة 117 محاضرة	18 ساعة دراسية بالأسبوع	البرنامج التأسيسي المستويات 1،2،3،4
الفصل الدراسي الثاني				
الإنذار الأول 5% =11 ساعة = 5محاضرات الإنذار الثاني 10% 22 ساعة = 11 محاضرة. الإنذار الثالث 15% 33 ساعة أو 16 محاضرة	في حالة غياب محاضرة واحدة يتم الحساب كالتالي 2 ساعتين غياب $100 \times 216 / 2 = 0.92\%$	12 أسبوع $\times$ 18 ساعة عدد الساعات = 216 ساعة 108 محاضرة	18 ساعة دراسية بالأسبوع	البرنامج التأسيسي المستويات 1،2،3،4
الفصل الدراسي الثالث				
الإنذار الأول 5% =10 ساعة = 5محاضرات الإنذار الثاني 10% 20 ساعة = 10محاضرة.	في حالة غياب محاضرة واحدة يتم الحساب كالتالي 2 ساعتين غياب $100 \times 198 / 2 = 0.101\%$	11 أسبوع $\times$ 18 ساعة عدد الساعات = 198 ساعة 99محاضرة	18 ساعة دراسية بالأسبوع	البرنامج التأسيسي المستويات 1،2،3،4

الإذار الثالث 15% 30 ساعة او محاضرة				
---	--	--	--	--

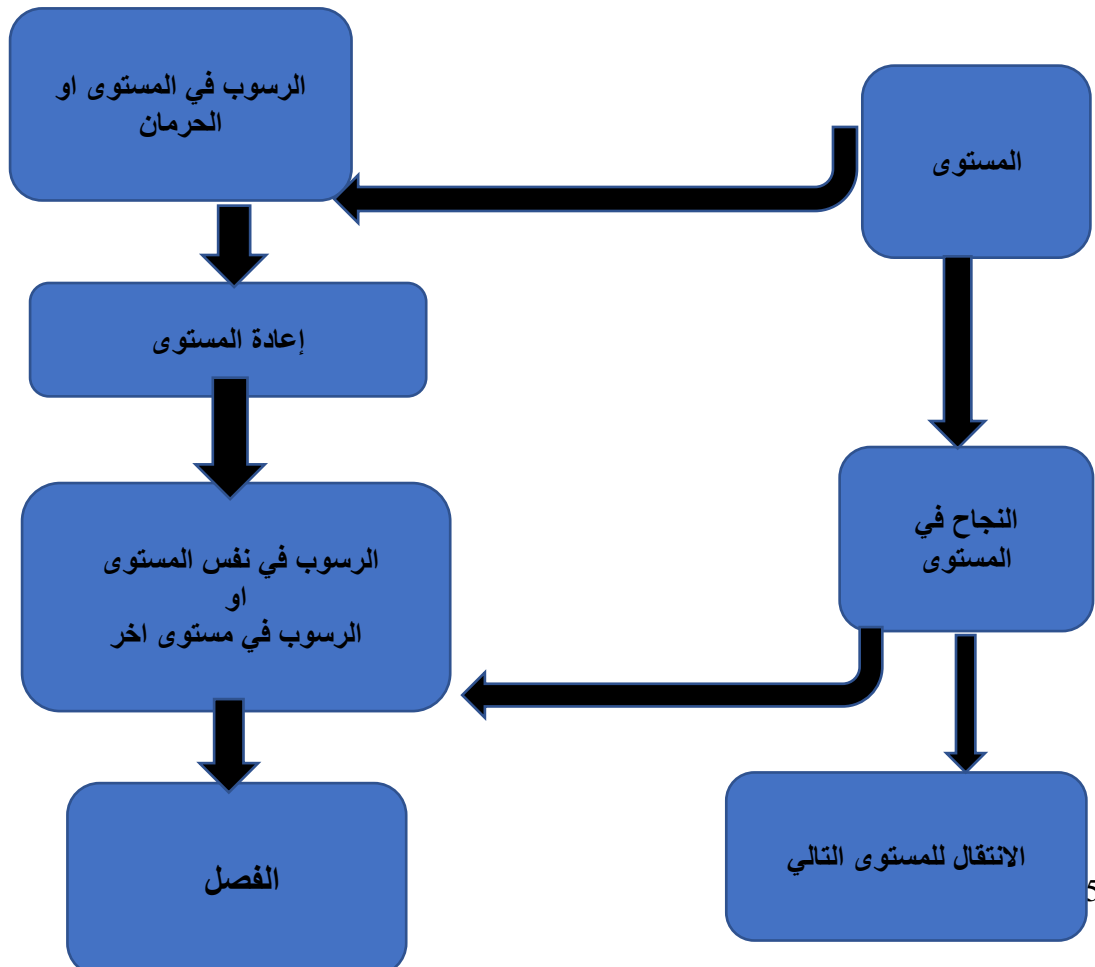
## 4.8 الاعذار المقبولة

تعد الحالات التالية اعداراً مقبولة:

- تقرير طبي موثق صادر من العيادات أو المستشفيات الحكومية ولا تقبل التقارير الطبية من العيادات الخاصة إلا إذا كانت موثقة من احدى المراكز أو المستشفيات الحكومية.
- رسالة رسمية من الوالي /الشيخ ومعتمدة من رئيس قسم اللغة الإنجليزية في حالة وفاة أحد الاقارب من الدرجة الأولى فقط.
- مع ملاحظة انه لن يتم قبول أي اعدار أخرى. يجب تقديم الأعدار لقسم التسجيل في مدة لا تزيد عن ثلاثة أيام من حدوث الغياب.
- في حالة التأخير عن تقديم العذر يتم فحص الاعذار من قبل قسم التسجيل والقبول مع إحالة الطالب لرئيس القسم (اللغة الإنجليزية) في حالة طول فترة الغياب.

## 9 أنظمة وسياسات البرنامج التأسيسي

### 9.1 سياسة إعادة المستوى والفصل



## 9.2 إعادة القيد

يمكن للطلبة المفصولين بسبب الرسوب مرتين في البرنامج التأسيسي تقديم طلب لإعادة قيدهم في الكلية وذلك خلال الفصل الدراسي الذي يلي فصله من الكلية، على أن يكون تقديم الطلب قبل نهاية الفصل الدراسي بأسبوعين على الأقل ويكون تقديم الطلب لدى رئيس قسم اللغة الإنجليزية بمركز اللغة الإنجليزية. يجب تقديم الطلب خلال مدة عام واحد فقط كحد أقصى من تاريخ صدور قرار الفصل.

ملاحظة: لكي يتم إعادة قيد الطالب يجب ان ينجح في الاختبار النهائي للمستوى الرابع للغة الإنجليزية من المحاولة الأولى او يمكن للطالب من تقديم شهادة اجتياز اختبار IELTS بمعدل 4.5 على الأقل ويجب تقديم الشهادة التي تدل على ذلك في خلال عام من تاريخ فصل الطالب وإلا يفقد الطالب فرصة إعادة القيد.

## 9.3 الحرمان بسبب الغياب

يتم حرمان الطلاب التي تصل نسبة غيابهم 15% او أكثر من اختبار نهاية الفصل الدراسي. يتم اعتبار الطالب في هذه الحالة راسب ويجب عليه إعادة المستوى الذي تم حرمانه منه. وفي حالة رسوب الطالب من قبل يتم فصله.

## 9.4 تأجيل الدراسة

يمكن للطلبة التقدم بطلب تأجيل الدراسة مرفق بعذر مقبول لمركز اللغة الإنجليزية وقسم التسجيل في الكلية يمكن الحصول على الاستمارة الخاصة من قسم التسجيل في الكلية.  
ملاحظة: يحق للطالب تأجيل دراسته لمرتين فقط اثناء دراسته بالكلية.

## 9.5 سياسة تقديم الالتماسات / الشكوى

### 9.5.1 الاختبارات

في حالة رسوب الطالب يمكن التقدم بطلب التماس في خلال ثلاثة أيام عمل من تاريخ إعلان النتيجة او في بداية الفصل الدراسي التالي. يتم تعبئة الاستمارة على موقع الكلية.

## 9.6 الالتماس العام

كما يحق للطالب تقديم التماس/ شكوى عند مواجهته لمشكلة ما تتعلق بالدراسة في البرنامج التأسيسي ورفعها للمرشد الأكاديمي او رئيس القسم بمركز اللغة الإنجليزية.



## 9.7 التغيب عن الامتحانات والامتحانات القصيرة

- لا يسمح للطلبة المتأخرين عن وقت الامتحان بالدخول اثناء اختبار الاستماع ويمكن لهم الدخول في بداية الجزء التالي من الاختبار (اختبار القراءة).
- لا يسمح للطلبة المتأخرين على اختبار القراءة او الكتابة الدخول إلى قاعة الاختبار على الإطلاق.
- الطلاب ذوي الاعذار المقبولة يمكنهم إعادة الاختبار بنص المادة 71 من لائحة الكلية واللائحة التنظيمية للبرنامج التأسيسي بالكليات التقنية.

## 9.8 سياسة انتهاك النزاهة الأدبية

- تعتبر الانتحال والسرقاات الأدبية غشاً أكاديمياً. يشتمل على انتحال او سرقة اعمال شخصاً آخر والكذب بشأنها يشتمل الانتحال على العديد من الصور منها على سبيل المثال وليس الحصر التالي:
- النسخ الكلي او الجزئي (مقاطع او عبارات) من اعمال او أفكار شخص آخر مباشرة من خلال أي مصدر معلوماتي مثل شبكة الانترنت، الكتب المقالات، الأفلام، البرامج المتلفزة، الصور والمراسلات وغيرها.
  - النقل من أفكار او معلومات مصدر اخر مع الإشارة للمصدر دون تحديد الجزء المقتبس ووضع بين علامات الاقتباس – طلاب التخصص.
  - إعادة الصياغة وتلخيص وإعادة تنسيق الكلمات والعبارات والأفكار من مصدر ما دونما الإشارة إلى مؤلف او مالك هذا المصدر.
  - النسخ من مصادر متعددة مطبوعة او الكترونية وتقديمها بصفة الاعمال الشخصية للطالب.
  - تقديم عمل قامت به مجموعة عمل بصورة فردية.
  - إعادة استخدام أعمال قام الطالب بتقديمها من قبل.
  - استخدام أعمال طالب آخر.

### 9.8.1 العقوبات الخاصة بالسرقاات الأدبية

- **المخالفة الأولى:** يتم إعطاء الطالب إنذار كتابي وعليه إعادة كتابة البحث/ العمل المخالف.
- **المخالفة للمرة الثانية:** يتم إعطاء الطالب صفر في المادة.
- **المخالفة للمرة الثالثة:** يتم فصل الطالب من الكلية فصلاً نهائياً.

## 9.9 الغش

يتضمن الغش محاولة الطالب النقل من مصدر غير مصرح به. قد يكون المصدر ورقة اختبار طالب آخر، قاموس من أي نوع أو أوراق مخبأة في أغراض الطالب. الطالب الذي يضبط متلبساً بالغش يتم إعطائه صفر في المادة التي قام بالغش فيها كما يتم حجب نتيجة الطالب النهائية من على نظام إدارة المعلومات الخاص بالكلية في انتظار قرار لجنة الانضباط. ويكون تقرير المراقب هو الوثيقة المعتمدة لاتخاذ القرار النهائي.

## 9.10 إجراءات الانسحاب من الكلية

في حالة رغبة الطالب في الانسحاب من الكلية يقوم بتعبئة الاستمارة الخاصة بذلك والمتوفرة في قسم التسجيل او على موقع الكلية. يلي ذلك تسليم الطالب كتب البرنامج التأسيسي والحصول على ورقة اخلاء الطرف من قسم شؤون الطلاب ومن رئيس مركز اللغة الإنجليزية وكذلك ورقة اخلاء الطرف من منسق المكتبة واخيراً التوجه لقسم شؤون الطلاب.

## 10 أنشطة البرنامج التأسيسي

### 10.1 الارشاد الاجتماعي والأكاديمي

يقدم البرنامج التأسيسي نوعين من البرامج الارشادية:

**الارشاد الأكاديمي** ومسئولية هذا النوع تقع على عاتق ادارة المركز والمحاضرين حيث بمجرد التحاق الطالب او الطالبة بمركز اللغة الإنجليزية يتم تحديد مرشد أكاديمي للطلاب. يمكن للطلاب والطالبات استشارة المرشد الأكاديمي على مدار فترة الدراسة والرجوع إليهم في حالة وجود أي أسئلة او مشكلات. حيث يقوم المرشد الأكاديمي بمتابعة تقدم الطالب ويتم تشجيع الطلاب على مراجعة المرشد قبل تفاقم المشكلات وذلك للسعي لحلها وتيسير عملية التعلم.

**المرشد الاجتماعي:** في حالة وجود المشكلات الاجتماعية او الشخصية التي قد تواجه الطالب اثناء الدراسة فيمكنه التوجه مباشرة الى قسم الارشاد والتوجيه بالبرنامج التأسيسي.

### 10.2 الأنشطة غير المنهجية

يوفر مركز اللغة الانجليزية العديد من الفرص لممارسة وتنمية مهارات اللغة الانجليزية. حيث يقوم مرشد المجموعات بتوجيه المتعلمين وحثهم على المشاركة في تلك الأنشطة المتنوعة والأندية التي تعطيهم فرصة التدريب على اللغة في سياق اجتماعي والتي تقام كل فصل دراسي وتشمل نادي الكتابة ومسابقات التحدث والتعلم مع الاقران وغيرها.

## 11 مصادر التعلم بالبرنامج التأسيسي

- مركز التعلم الذاتي
- القاعات العامة
- قاعات الدراسة
- القرطاسية
- معامل الحاسوب
- حجرة الارشاد
- العيادة الصحية

## 12 نظام الانضباط بالكلية

يجب على الطلاب والطالبات اتباع مجموعة من المعايير الخاصة بالدراسة والسلوك والتي من خلالها ومع اتباع اللوائح بالكلية وتوجيهات أعضاء البرنامج التأسيسي يمكنهم تحقيق أفضل المستويات التي يطمحون إليها. معايير الانضباط التي يجب على الطلاب والطالبات ملاحظتها هي كالتالي:

- يجب معاملة جميع أعضاء هيئة التدريس والموظفين والعمال والطلاب الآخرون بكل احترام واتباع السلوك الخلق مع الجميع.
- المحافظة على مبنى الكلية وما يحتويه من اثاث ومعدات وتجهيزات.
- الالتزام بحمل البطاقة التعريفية.
- حضور المحاضرات وفقاً للجدول الدراسي
- بذل الجهد وتسليم المهام الدراسية في الوقت المحدد لها.
- اتباع قواعد الامن والسلامة المتواجدة بكل أماكن الكلية.
- الالتزام بارتداء الملابس المحتشمة التي تتماشى مع مبادئ الإسلام.
- المحافظة على المظهر اللائق (عدم إطالة الشعر للطلاب على سبيل المثال)
- غلق الهواتف المحمولة في قاعات الدراسة
- ممنوع التدخين في الكلية
- ممنوع لعب الورق او ما شابه
- ممنوع تناول الأطعمة في قاعات الدراسة او المعامل
- يمنع إعطاء أي معلومات او مقابلات مع أي جهات إعلامية بدون الحصول على اذن مسبق من عميد الكلية.
- يمنع الانخراط في أي أنشطة تتزامن مع أوقات المحاضرات المنصوص عليها في جدول الطالب او في أوقات الفراغ والتي قد تضر بسمعة الكلية.
- يمنع تعكير صفو سير الامتحانات سواء بصورة فردية او بالمشاركة مع آخرون.

- يمنع الدق على أبواب القاعات الدراسية اثناء سير المحاضرات وازعاج المحاضرين والطلاب. ملاحظة

✓ يرجع للمادة 73-77 من لائحة الكلية للمزيد من التفاصيل

✓ يرجع للمادة 78 للتعرف على عقوبة عدم الالتزام بمعايير وقواعد الانضباط في الكلية.

## 13 الامن والسلامة

أعزائنا الطلاب والطالبات ان أمنك وسلامتك وسلامة الخرين تعتمد في المقام الأول على تحملك للمسئولية، ولهذا فعليك مراعاة الاتي:

- الاطلاع على قواعد الأمن والسلامة واتباعها
- ان لا تعرض الآخرين للخطر
- لو كان لديك اي نوع من الإعاقة / او أحد الامراض المزمنة (مثل الربو، السكري...الخ) عليك الإخطار
- عدم إعاقة الحركة في الممرات والدرج ومخارج الحريق.
- عدم استخدام أي من الأجهزة او المعدات بدون الحصول على اذن مسبق بذلك.
- الحذر عند السياقة داخل حرم الكلية واستخدام المواقع المخصصة للطلاب والطالبات واتباع التعليمات الارشادية.
- يجب ان تحافظ على نظافة ونظام الكلية وقاعات الدراسة والمعامل.

## 14 الأسئلة الشائعة

إلى اين اذهب إذا احتجت الى مساعدة عند الدراسة في مركز اللغة الإنجليزية؟

اولاً يجب التوجه للمعلم لمساعدتك وحل المشكلة، في حال لم تفلح المحاولة لحل المشكلة يجب التواصل مع المرشد الأكاديمي الخاص بك ثم الهيئة الإدارية مثل رؤساء الأقسام او رئيس المركز. في حالة الدعم غير الأكاديمي يمكنك التوجه نحو المرشد الاجتماعي في البرنامج التأسيسي.

ماذا افعل في اوقات الفراغ في المركز؟

يمكنك التحدث والقراءة والكتابة باللغة الإنجليزية كما يمكنك زيارة المكتبة ومراكز التعلم الذاتي او الانضمام لنوادي اللغة الإنجليزية بالمركز كما يمكنك أداء الواجبات والفروض المنزلية او مقابلة المرشد الأكاديمي والمعلم اثناء الساعات المكتبية لهم.

### ماذا افعل إذا ما فقدت كتيبي؟

عليك المحافظة على كتيبك جيداً وشراء نفس الكتاب من المكتبات الخارجية في حالة فقدانه.

### هل يجب ان احضر بطاقة الكلية يوميا؟

نعم. يجب على الطالب احضار بطاقة الكلية والاحتفاظ بها في جميع الاوقات طوال فترة بقائه في المركز حيث يمكن ان يطلب منه أي من أعضاء الهيئة التدريسية او الموظفون بالكلية اظهارها في أي وقت.

### لمن يجب ان أسلم اعدار الغياب؟

يجب تسليمها لمنسق مركز اللغة الإنجليزية. الشهادات المرضية والخطابات الرسمية من الوالي على سبيل المثال في حالة وفاة الأقارب من الدرجة الأولى يتم قبولها. وفي حالة التغيب عن أحد الامتحانات القصيرة او الامتحانات النهائية يجب تقديم الاعذار المعتمدة حتى يمكن لك من إعادة تلك الاختبارات.

### هل يمكنني الاختبار بدون بطاقة الكلية؟

كلا لا يمكنك الاختبار بدون بطاقة الكلية. إن المراقبون قد لا يكونون هم أنفسهم معلميك وبالتالي لا يمكنهم التعرف عليك وبالتالي من الضروري احضار تلك البطاقة للتعرف عليك بشك واضح في حالة عدم القدرة على تقديم مستند رسمي يدل عليك مثل بطاقة الهوية او رخصة السياقة لن يتم السماح لك بأخذ الاختبار.

### هل من الممكن طلب اعادة تصحيح ورقة الامتحان؟

نعم يمكنك ولكن في الاختبار النهائي فقط عن طريق تعبئة الاستمارة على موقع الكلية.

### هل يمكن التقديم بالتماس لإعادة القيد بعد الفصل من الكلية؟

نعم ويجب التوجه لقسم القبول لاستيفاء المتطلبات للقيام بذلك.

### هل يمكن حضور المحاضرة في حالة الوصل متأخراً؟

نعم يمكنك ويرجى الرجوع للشكل لمزيد من التفاصيل عن التأخير.

### ماذا يحدث إذا لم احضر المحاضرات؟

يفصل الطالب في حالة تغيبه لمدة 10 ايام متتالية او اسبوعين متتاليين بدون عذر مقبول. ومن غير المقبول على الإطلاق تغيب المجموعة كاملة عن الحصة/حصص عمدا فسوف تتخذ الادارة اجراء صارم تجاه المجموعة ككل.

### ماذا يعني الحرمان من الاختبار؟

تعني ان الطالب غير المسموح له بالاختبار النهائي ولكن يجب عليه مواصلة حضور جميع المحاضرات المتبقية بعد صدور قرار الحرمان وإلى اخر الفصل الدراسي وكنتيجة لعدم الخضوع للاختبار النهائي يقوم الطالب بإعادة المستوى الذي تم حرمانه منه كاملاً.

### ماذا يعني الارشاد الأكاديمي؟

خلال الساعات المقررة للإرشاد الأكاديمي يمكنك استشارة المرشد الأكاديمي في أي مشكلة او تساؤل.

## المراجع

- موقع وزارة القوى العاملة اللوائح  
<http://www.manpower.gov.om>
- موقع الكلية للخدمات المقدمة من الكلية  
<http://www.hct.edu.om/>
- رابط البرنامج التأسيسي في الكلية لمزيد من التفاصيل عن برامج اللغة الإنجليزية  
<http://www.hct.edu.om/centers/english-language-center>
- موقع الكلية على انستجرام  
<https://www.instagram.com/ibrict>
- موقع الكلية على تويتر  
[https://twitter.com/ibriCT\\_](https://twitter.com/ibriCT_)